
2018년 한림성심대학교 자체평가 결과보고서

2018. 12. 24.

한림성심대학교

목 차

01	I. 자체평가의 체계	
	1. 자체평가의 대학 목표	1
03	II. 자체평가 추진체계	
	1. 조직구성	3
	2. 추진절차	4
	3. 추진일정	4
05	III. 자체평가 범위, 영역, 항목 등	
	1. 자체평가 영역	5
	2. 자체평가 자료범위	5
	3. 기준별 평가요소 및 담당부서 현황	6
08	IV. 평가결과	
	1. 평가결과 총괄	8
	2. 지표별 평가결과	12
25	V. 자체평가 결과활용 계획	25

I. 자체평가의 체계

1. 자체평가의 대학 목표(자체평가의 목적 및 필요성)

□ 자체평가의 배경 및 필요성

- 2007년 10월에 개정된 「고등교육법」 제11조의2에서 정부의 고등교육정책 기본방향을 제시하였음.
 - 정부의 대학의 질 관리체제 구축을 위한 로드맵 1단계로 「대학정보공시」, 2단계 「대학자체평가」를 통해, 2011년 교육부 인정기관에 의한 「기관평가인증제」가 도입되고, 2014년부터는 기관평가인증의 결과가 재정지원사업과 연계되는 단계로 진행 됨.
 - 대학은 대학의 사명과 교육목표를 달성하고 교육품질을 지속적으로 개선하기 위하여 대학의 모든 교육활동에 대한 평가체제를 구축하여 자체평가를 실시하고, 그 결과는 구성원들에게 공유되어 제기된 문제점에 대해 지속적으로 개선함으로써 교육품질 제고를 위하여 노력해야 함.
 - 우리대학교는 2013년 1주기, 2018년 2주기 기관평가인증 대학으로 선정 되었으며, 기관평가인증 대학은 고등직업교육평가인증원으로부터 인증 유효기간 내에서 지속적으로 인증기준을 유지 또는 충족하고 있는지에 자체 점검을 실시 할 필요가 있음.

□ 자체평가의 목적

- 교육품질 관리체계에 대한 진단 및 평가
 - 대학의 자율성 신장과 대학의 경쟁력에 대한 자기점검
 - 교육 및 연구수준에 대한 대학의 교육품질(CQI)활동 자가 점검
- 대학의 발전목표 달성을 위한 행·재정적 운영 실태에 대한 진단 및 평가
 - 발전계획에 근거한 자체적인 추진실적 점검
 - 성과지표 등의 관리 및 평가결과 환류에 대한 점검
- 교육수요자의 알 권리 보장을 실현
 - 자체평가 결과공개와 적절한 정보제공
 - 학부모, 학생, 기업체 등에 정보공개교육수요자들에게 제공하는 「교육의 질」에 대해 자기점검과 평가를 통해, 자율적 교육품질 관리 및 대학발전계획 수립 등 대학발전 목표를 달성하고자 함에 있음.

□ 자체평가를 통한 대학 목표 달성

- 지속적인 교육품질 개선(CQI)을 하기 위한 PDCA(Plan-Do-Check -Act)를 정착시킴으로써, 대학혁신과 체질개선을 통해 교육목표, 사명, 비전 및 대학발전 목표를 실현시키고자 함.

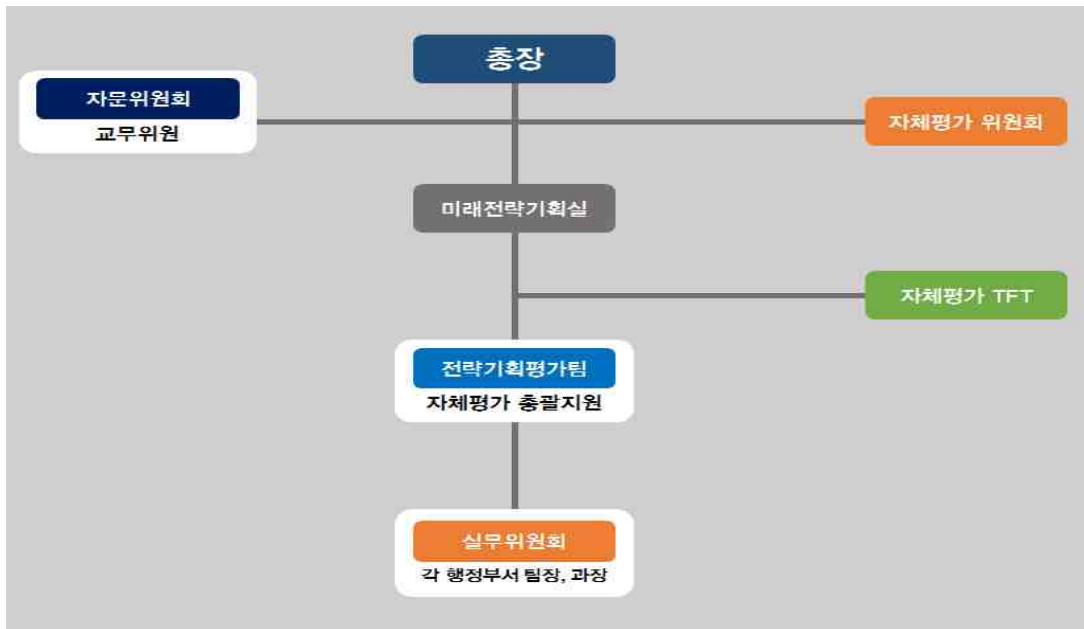
구분	세부 내용
대학사명	○ 사람됨을 앞세운 인간 교육과 창의적 지성을 지닌 전문직업인 양성
대학비전	○ 대외 경쟁력 상위 5% 실현을 통한 최우수 직업교육 명품대학
4대 발전목표	○ 전문대학 Top 5 ○ 졸업생 취업률 85% 달성 ○ 재학생 충원율 95% 실현 ○ 재학생 만족도 90% 이상
교육 핵심역량	○ 인성과 소양 ○ 창의적능력 ○ 실무능력 ○ 글로벌능력
발전단계	
발전전략	

II. 자체평가 추진체계

1. 조직구성

자체평가 조직체계

- 한림성심대학교는 자체평가를 체계적이고 효율적으로 추진하기 위하여 다음과 같은 조직체계를 구성하였음.



자체평가 업무 분담

담당부서(조직)	업무내용
자문위원회(교무위원회)	자체평가 주요사항 자문
자체평가위원회	자체평가 항목 및 기준 설정, 자체평가 심사
자체평가 TFT	자체평가 실시 및 결과 분석, 보고서 작성
자체평가실무위원회(팀·과장)	자체평가(체크리스트 작성) 자료조사 협조
전략기획평가팀	자체평가 업무총괄(준비계획, 결과공시 등)

자체평가위원회

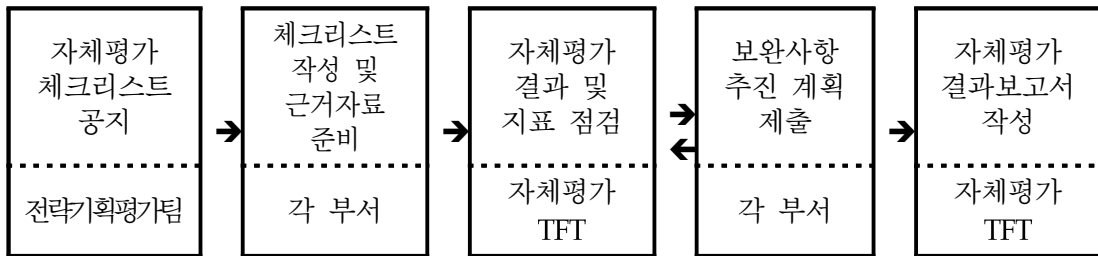
- 자체평가규정 제7조에 의거 교내·외 전문성 있는 자 중 7인으로 구성됨.

위원장	위원
미래전략기획실장	사무처장, 정윤수, 백경원, 이현주, 김승주, 김형기(외부위원)

□ 자체평가 TFT 구성

평가기준(담당업무)	학과(부서)명	성명
자체평가 총괄	미래전략기획실장	조영식
1. 대학의 사명과 책무	건축과	남형우
2. 교육과정	영상콘텐츠과	조규천
3. 학사관리 및 교수학습지원	간호학과	김승주
4. 산학협력 및 평생교육	디지털문화콘텐츠과	배종식
5. 학생	사회복지과	이현주
6. 교·직원	행정과	정윤수
7. 재정 및 시설	토목과	백경원

2. 추진절차



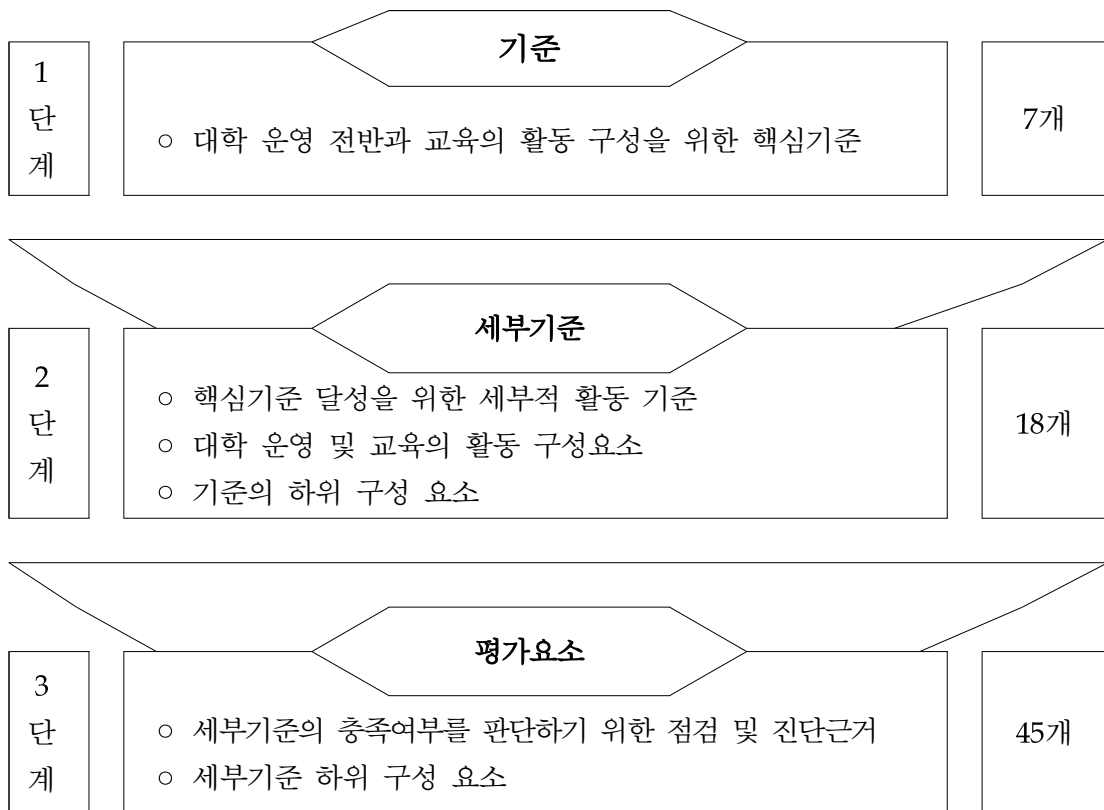
3. 추진일정

추진항목	세부내용	일정	담당
추진체계 기획	자체평가 기본계획 수립		전략기획평가팀
	자체평가 목적 및 활용방안 수립		
범위, 영역, 평가지표(항목) 선정	자체평가영역 및 범위 설정	~10.17	자체평가위원회
	자체평가 영역별 세부 항목 설정		
	자체평가 항목별 체크리스트 확정		
자체평가 실시	각 부서별 자체평가 및 체크리스트 작성	10.18~ 11.16	각 부서
	각 부서별 자체평가 결과 검토		
결과 확인 및 점검	각 평가 영역(부서)별 지표 점검	11.16 ~12.20	자체평가TFT 각부서
	자체평가 결과 비교·분석		
결과보고서 작성	자체평가 결과보고서 작성		
대학정보공시	자체평가 보고서 공시	12월말	전략기획평가팀

Ⅲ. 자체평가 범위, 영역, 항목 등

1. 자체평가 영역

- 기관평가인증 대학은 인증 유효기간 내에서 지속적으로 인증기준을 유지 또는 충족하고 있는지에 대한 사후점검을 실시 함.
- 우리대학교는 2020년 기관평가인증 사후점검 실시 대학이며, 이에 대비하고자 『2018년 자체평가 기준을 기관평가인증 기준과 동일하게 구성』 하였음.



2. 자체평가 자료 범위

시행연도	평가자료 범위
2017년 (2주기평가)	2016년 3월 ~ 2017년 7월말 (2016학년도 및 2017학년도 1학기)
2017년 (2주기평가)	2017년 3월 1일 ~ 2018년 현재(2017학년도 및 2018학년도)

3. 기준별 평가요소 및 담당부서 현황

기준	세부기준	평가요소	담당부서
1. 대학의 사명 과 책무	1.1 대학의 사명 및 발전계획	□ 1.1.1 대학의 사명 및 교육목표	전략기획평가팀
		□ 1.1.2 대학발전계획	
	1.2 대학운영	□ 1.2.1 대학의 조직 및 운영	
		□ 1.2.2 의사결정구조	
	1.3 대학의 책무 및 교육성과	□ 1.3.1 대학의 책무	
		□ 1.3.2 교육품질 개선	
□ 1.3.3 교육만족도			
2. 교육과정	2.1 교육과정의 질 보장	□ 2.1.1 교육과정 정책	교무지원팀 NCS지원센터 교수학습지원센터
		□ 2.1.2 교육과정 개발	
	2.2 전공 및 교양 교육	▲ 2.2.1 현장중심 전공교육	전략기획평가팀 총무팀
		□ 2.2.2 직업기초, 기초학습 및 교양교육	
3. 학사관리 및 교수 학습지원	3.1 학사관리	▲ 3.1.1 학생선발	입학관리팀
		□ 3.1.2 학사관리 규정 및 준수	교무지원팀
		□ 3.1.3 수업관리	
		▲ 3.1.4 재학생 충원 (★재학생 충원율)	
		▲ 3.1.5 학업 성취도 평가	
	3.2 교수학습 지원	□ 3.2.1 교수학습 지원 체제	교수학습지원센터
		□ 3.2.2 교수학습 지원활동 평가 및 개선	
4. 산학협력 및 평생 교육	4.1 산학협력	□ 4.1.1 산학협력활동	산학협력지원팀
		□ 4.1.2 취·창업 지원	취·창업지원팀
		▲ 4.1.3 취업률	
	4.2 현장실습	□ 4.2.1 현장실습교육 지원	현장실습지원센터
	4.3 평생교육	□ 4.3.1 평생교육 운영	평생교육원
5. 학생	5.1 학생지원	□ 5.1.1 학생자치활동 및 안전관리	학생지원팀
		□ 5.1.2 학생상담	학생상담실
		▲ 5.1.3 도서관 지원	학술정보팀

기준	세부기준	평가요소	담당부서
	5.2 학생복지	▲ 5.2.1 복지 지원 (★장학금 지급비율)	학생지원팀
		□ 5.2.2 장애학생 및 소수집단 학생 지원	장애학생지원센터
6. 교·직원	6.1 교원	□ 6.1.1 전임교원 인사관리	교무지원팀
		▲ 6.1.2 전임교원의 확보 (★전임교원 확보율)	
		□ 6.1.3 비전임 교원의 적합성	
		▲ 6.1.4 연구	
		□ 6.1.5 교원 역량 계발	
	6.2 직원	□ 6.2.1 직원 인사관리	총무팀 (교무지원팀)
		□ 6.2.2 직원 역량 계발	
6.3 교·직원 처우 및 복지	▲ 6.3.1 교·직원 처우 및 복지		
7. 재정 및 시설	7.1 재정계획 및 운영	□ 7.1.1 연간 예산계획 수립 및 결산	전략기획평가팀
		□ 7.1.2 재정자원의 다양성	
	7.2 재정·회계 운영의 합리성과 투명성	▲ 7.2.1 교육비의 환원 (★교육비 환원율)	재무팀
		□ 7.2.2 재정·회계 운영의 적절성	전략기획평가팀 재무팀
		□ 7.2.3 감사제도	
	7.3 교육시설	▲ 7.3.1 교육시설의 확보 및 유지	시설관리팀
		□ 7.3.2 정보전산시스템 지원 및 운영	교육정보팀
□ 7.3.3 정보보안 체계			
평가요소		□ 정성적 평가요소 : 32개	
		▲ 정량적정성 평가요소 : 13개 (★필수)	

IV. 평가결과

1. 평가결과 총괄

기준	세부기준	평가요소	판단사항	정량 ▲			정성 □
				충족 기준	자체평가 지표값	충족 여부	충족 여부
[기준1] 대학의 사명과 책무	1.1 대학의 사명 및 발전계획	□ 1.1.1 대학의 사명 및 교육목표	대학 사명의 대학 설립목적에 부합 여부 및 구성원 의견반영 등				Y
		□ 1.1.2 대학발전계획	대학의 사명과 교육목표에 부합하는 대학발전계획 수립·추진 등				Y
	1.2 대학운영	□ 1.2.1 대학의 조직 및 운영	대학의 사명과 교육목표 달성을 위한 행정조직 구성 등				Y
		□ 1.2.2 의사결정구조	구성원들의 의사를 반영한 공정하고 투명한 의사결정 구조 등				Y
	1.3 대학의 책무 및 교육성과	□ 1.3.1 대학의 책무	윤리적 책무 및 직무수행 관련 윤리규정, 사회봉사 정책 시행 등				Y
		□ 1.3.2 교육품질 개선	교육품질을 지속적으로 개선하기 위한 평가체계 구축 등				Y
□ 1.3.3 교육만족도		교육 및 서비스 활동에 대한 주기적 교육만족도 시행·평가				Y	
[기준2] 교육과정	2.1 교육과정의 질 보장	□ 2.1.1 교육과정 정책	산업체요구와 학위수준에 부합하는 교육과정 운영정책 등				Y
		□ 2.1.2 교육과정 개발	정해진 절차 및 산업환경 변화에 따른 교육과정개발 등				Y
	2.2 전공 및 교양 교육	▲ 2.2.1 현장중심 전공교육	학기별 전공강좌당 학생수 (2018학년도 1~2학기)	학기별 평균 33명 이하	28.6명 27.0명	Y	
		□ 2.2.2 직업기초, 기초학습 및 교양교육	직업기초교양 및 인성 함양을 위한 교양교육 운영정책 등				Y
		▲ 2.2.3 실험실습교육 지원	학생 1인당 실험실습비 (2017학년도 회계)	157천원 이상	316천원	Y	

기준	세부기준	평가요소	판단사항	정량 ▲			정성 □
				충족 기준	자체 평가 지표값	충족 여부	충족 여부
[기준 3] 학사관리 및 교수학습지원	3.1 학사관리	▲ 3.1.1 학생선발	신입생충원율 (2018. 4. 1 기준)	91.0% 이상	100%	Y	
		■ 3.1.2 학사관리 규정 및 준수	학사전반에 대한 학사관리규정 보유 및 준수여부 등				Y
		■ 3.1.3 수업관리	교수의 수업활동 및 학생의 수업 참여를 관리·평가하기 위한 규정 제정 등				Y
		▲ 3.1.4 재학생 충원 (★재학생 충원율)	재학생충원율 (2018. 4. 1 기준)	82.0% 이상	93.1%	Y	
		▲ 3.1.5 학업 성취도 평가	성적분포율 (2017학년도 1~2학기)	A학점 분포 40.0% 이하	30.7%	Y	
	3.2 교수학습 지원	■ 3.2.1 교수학습 지원 체제	학생 학습능력 및 교수의 수업능력 향상을 위한 행·재정적 지원 등				Y
		■ 3.2.2 교수학습 지원활동 평가 및 개선	교수학습지원 활동 및 강의에 대한 평가실시 등				Y
[기준 4] 산학협력 및 평생교육	4.1 산학협력	■ 4.1.1 산학협력활동	연간 산학협력 활동 계획을 수립·운영하고 이를 주기적 평가 등				Y
		■ 4.1.2 취·창업 지원	학생의 취·창업활동을 촉진 및 지원하기 위한 조직, 전담인력 배치 등				Y
		▲ 4.1.3 취업률	건강보험 및 국세DB연계 취업률 (2016. 12. 31 기준)	60.0%이상	76.0%	Y	
	4.2 현장실습	■ 4.2.1 현장실습교육 지원	학생의 현장적응력 및 직무능력향상을 위한 지원조직 등				Y
	4.3 평생교육	■ 4.3.1 평생교육 운영	평생교육프로그램 지원 전담부서 및 전임교수 참여 등				Y

기준	세부기준	평가요소	판단사항	정량 ▲			정성 □
				충족 기준	자체 평가 지표값	충족 여부	충족 여부
[기준5] 학생	5.1 학생지원	■ 5.1.1 학생자치활동 및 안전관리	학생자치활동에 대한 대학 및 학생회의 역할과 책무 규정, 학생의 안전관리에 대한 규정 및 준수 등				Y
		■ 5.1.2 학생상담	학생의 진로설계, 심리상담 체제 구축 등				Y
		▲ 5.1.3 도서관 지원	학생 1인당 자료구입비 (2017학년도 결산)	21.6천원 이상	33.6천원	Y	
	5.2 학생복지	▲ 5.2.1 복지 지원 (★장학금 지급비율)	장학금 지급비율 (2017학년도 결산)	10.0%이상	16.1%	Y	
		■ 5.2.2 장애학생 및 소수집단 학생 지원	장애학생 및 소수집단 학생들에 대한 복지 및 장학정책 등				Y
[기준6] 교·직원	6.1 교원	■ 6.1.1 전임교원 인사관리	전임교원의 신규채용, 재임용, 승진, 해임 규정 보유 등				Y
		▲ 6.1.2 전임교원의 확보 (★전임교원 확보율)	전임교원 확보율 (2018. 4. 1 기준)	50.0%이상	53.6%	Y	
		■ 6.1.3 비전임 교원의 적합성	비전임 교원 임용에 대한 공정하고 적절한 규정 보유 등				Y
		▲ 6.1.4 연구	전임교원 1인당 연구실적 (2017학년도 기준)	0.2건 이상	0.28건	Y	
		■ 6.1.5 교원 역량 개발	교원의 역량개발을 위한 산업체 연수, 연구년 프로그램 등				Y
	6.2 직원	■ 6.2.1 직원 인사관리	직원의 임용 관련 규정 준수 등				Y
		■ 6.2.2 직원 역량 개발	직무역량 개발을 위한 행·재정적 지원 규정 준수 등				Y

기준	세부기준	평가요소	판단사항	정량 ▲			정성 □
				충족 기준	자체 평가 지표값	충족 여부	충족 여부
	6.3 교·직원 처우 및 복지	▲ 6.3.1 교·직원 처우 및 복지	등록금대비 교원 인건비 비율 (2017학년도 결산)	30%이상, 또는 교직원 41% 이상	교원 40.4%	Y	
			등록금대비 직원 인건비 비율 (2017학년도 결산)	11.0%이상, 또는 교직원 41% 이상	직원 16.8%	Y	
[기준7] 재정 및 시설	7.1 재정계획 및 운영	□ 7.1.1 연간 예산계획 수립 및 결산	구성원들의 의견을 반영한 연간 예산계획 수립 및 법규준수 등				Y
		□ 7.1.2 재정자원의 다양성	재원의 안정적 확보를 위한 다양한 재정자원 개발 등				Y
	7.2 재정·회계 운영의 합리성과 투명성	▲ 7.2.1 교육비의 환원 (★교육비 환원율)	교육비 환원율 (2017학년도 결산)	100% 이상	151.3%	Y	
		□ 7.2.2 재정·회계 운영의 적절성	재정·회계 규정 및 법규 준수 등				Y
		□ 7.2.3 감사제도	회계감사, 행정감사 계획수립 및 공개 등				Y
	7.3 교육시설	▲ 7.3.1 교육시설의 확보 및 유지	교사확보율 (2018. 4. 1 기준)	100% 이상	131.1%	Y	
		□ 7.3.2 정보전산시스템 지원 및 운영	정보전산시스템의 전문인력 배치 및 서비스 개선 등				Y
		□ 7.3.3 정보보안 체계	개인정보 및 학사정보 등 체계적 관리, 정보보안 및 개인정보보호 수준 진단 등				Y
	평가요소		□ 정성적 평가요소 : 32개				
▲ 정량적정성 평가요소 : 13개 (★필수)							

2. 지표별 평가결과

기준

1. 대학의 사명과 책무

1) 평가 및 분석결과 요약

- 대학의 사명은 건학이념과 설립자 교육정신을 계승하여 “사람됨을 앞세운 인간교육과 창의적 지성을 지닌 전문직업인 양성” 이라고 규정하고 있음.
- 2016~2020년 한림성심대학교 중장기발전계획을 대학평의원회의 자문과 이사회의 승인을 받음.
- 2012~2015년 7대 발전전략으로 42개 추진과제, 71개 실행과제, 179개 세부실행과제로 구성하였고, 2012~2015년 대학발전계획 평가분석을 통해, 2016~2020년 대학중장기발전계획의 4대 발전전략 및 부문별 발전계획으로 43개 추진과제, 92개 실행과제, 177개 세부실행과제로 구성하여 실행하고 있음.
- 발전계획의 추진전략 및 실행과제에 따라 각 시행주체별 부서운영계획서에 전년도 이행사항 및 환류실적, 운영계획 및 예산 등을 포함하여 작성·운영하고 있음.
- 대학의 중장기발전계획은 교원역량강화워크숍(2016.3), 학과장 회의(2016.3), 대학비전체계 설문조사(2016.3)를 통하여 대학 내부 구성원의 다양한 의견을 수렴하고, 신입생 선호도, 산업체, 학부모, 졸업생, 행정서비스에 대한 만족도 조사결과를 분석하여 대학 발전계획 수립에 반영함.
- 대학 중장기발전계획은 책자 발간 및 배포, 대학정보공시, 포털시스템에 게시하고 도서관 대학기록물관리실에 비치하여 내·외부 구성원이 자유롭게 열람 및 대출을 할 수 있게 함
- 대학은 정관 제98조 ~ 제101조, 학칙 제6조 ~ 제9조, 직제규정, 사무분장규정, 위임전결규정에 대학 행정조직의 권한체계 및 역할과 책임을 규정하고 이를 준수하고 있음.
- 대학의 행정조직은 직무프로세스를 표준화하고 업무의 전문성, 연속성, 효율성을 높이기 위해 전자결재시스템과 부서별 업무매뉴얼에 따라 운영함.
- 규정 제정 및 개폐 절차는 입안부서에서 규정관리부서로 신청서를 제출하고, 규정관리부서는 내부구성원의 의견수렴과 부서별 소관위원회에서 사전심의를 거친 후, 교무위원회 심의·의결 후 즉시 공포하고 있음
- 학칙의 개정시에는 교무위원회 심의를 거친 후 대학홈페이지를 통해 특별한 사정이 없는 한 7일간 사전예고를 반드시 거친 후, 대학평의원회에서 심의·의결 후 즉시 공포하고 30일 이내에 대학정보공시를 통해 공개함.
- 대학은 법정위원회인 대학평의원회, 등록금심의위원회, 교원인사위원회, 정년보장교원임용심사위원회를 대학규정 및 법정기준에 맞게 구성하여 운영함.
- 대학은 학과장회의((월 1회), 전체교수회의(연 2회), 팀장회의(월 2회), 노사협의회(연 4회), 직원 및 조교회의(연 4회, 2018년 11월부터 시행) 등을 개최하여 대학 구성원들

의 의견을 수용하여 의사를 결정함.

- 고등교육기관으로서의 역할과 책임을 다하기 위해 윤리강령을 제정 및 대학 홈페이지를 통해 공표하였음.
- 직무 수행 시 지켜야 할 윤리적 기준 등을 규정으로 정하여 전 구성원이 준수하였음
- 자원봉사단 운영규정을 제정 및 연도별 자원봉사 운영계획을 수립하여 교직원의 자율적인 사회봉사 정책을 실시하고 있음.
- 교원업적평가 영역에 봉사실적 항목을 평가영역으로 설정하여 모든 교원이 의무적으로 봉사활동을 시행하고 있음.
- 교육품질의 평가·개선을 위한 전담부서로 2017년에 평가인증센터를 운영하였으며, 2018년 전략기획평가팀에서 각 행정부서 및 산학협력단, 학과와 협력체계를 구축하여 운영함.
- 교육품질 제고를 위한 평가체제(지표, 평가방법)는 교육목표와 대학발전계획 성과지표, 외부기관 평가 대응지표 등과 연계하여 다양한 평가지표들을 관리하며 주기적으로 개선하고 있음.
- 2017학년도 기관평가인증 개선권고사항(사립대학 이월금 처리기준 준수) 및 보완사항(예산안의 이사회 심의 및 승인일자 법규 준수)에 대하여 개선 완료하였음.
- 교육만족도조사운영규정 제3조 및 제4조에 의거 연1회, 조사대상별 교육만족도조사를 시행하고, 조사항목의 객관성과 타당성을 확보하기 위하여 관련 부서의 조사문항 의견수렴 및 검토를 거쳐 교육만족도 조사를 실시하고 있음.

1) 평가 및 분석결과 요약

- 대학은 교육과정운영규정 제7조(교육과정 편성시 고려사항), 교육과정 및 교과목변경 편성지침 제1조(교육과정 방향 및 개발절차), 제2조(교육과정 편성기준) 등을 준수하여 교육과정을 수립 운영함
- 학과에서는 학과발전계획 수립 시 대학의 교육목표를 반영하여 연계성을 갖추고 학과 특성에 맞는 교육목표를 설정·운영하며, 학과 홈페이지에 게시함.
- 학과정원 조정 절차는 학과의 내부회의를 거쳐 자체조정 계획서를 정원조정 관리부서에 제출하고, 교무위원회의 심사·조정을 거친 후, 대학평의원회 심의와 7일간의 학칙개정 사전예고 기간을 거쳐 최종 확정함으로써 구성원들의 의견이 반영되고 있음.
- 교육과정 개발(개편)은 교육과정운영규정 제7조(교육과정 편성 시 고려사항) 9항을 준수하여 재학생 또는 졸업생, 산업체 수요 요구사항을 반영함.
- NCS기반 교육과정 운영지원을 위한 NCS지원센터 설치 및 전담인력을 확보하여, NCS기반 학사행정지원시스템 사용자 교육, 워크숍, 간담회, 교원의 특강, 교원직무 연수 등을 지원함.
- 학과에서는 교육과정 일부 변경(교과목 수정)시에도 학과에서(학과교육과정운영위원회) 심의 후 교육과정을 변경하며, 대학의 교과과정심의위원회에서 심의함.
- 학칙 제33조(교육과정)에 의거 편성비율은 교양교과 10~20%, 전공교과 80~90%로 규정함.
- 학과의 교육과정 및 교과목 변경 시 지정된 신청서에 실습비율을 40%이상으로 편성할 수 있도록 권장함.
- 각 학과에서는 학생이 달성해야 할 학습목표 및 성취수준(지식 및 기술 수준)을 학과 홈페이지, NCS기반 학사행정지원 시스템을 통하여 공지하고 학생들이 열람할 수 있도록 운영함.
- 강의계획서에는 학습목표, 학습내용, 성취수준, 평가방법, 주차별 강의 내용 등이 포함되어 있어 수업의 내용과 평가 방법 등을 알 수 있도록 구성함.
- 학칙에 관한 시행세칙 제 14조(강의계획서)에 따라 모든 교원은 강의계획서양식에 맞추어 NCS기반 학사행정지원시스템에 개강 2주일 전까지 입력 하도록 규정하고 있으며, 학생이 열람하도록 시스템을 구축하였음.
- 대학 교육목표에 따라 학생자율교양 (인성, 취미특기, 기초학습 영역, 4차 산업혁명 창의교육 영역), 대학핵심교양(인성, 취업영역), 직업기초교양 3개의 영역으로 구분하여 편성 및 운영함.
- 기초학습능력향상 프로그램 대상자 선정을 위해 한국전문대학교육협의회 및 우리 대학에서 개발된 기초학습역량(국어, 영어, 수학) 진단평가 문제지를 활용하여 기초학력평가를 실시함.
- 학생 1인당 실험실습비는 2017학년도 재학생 수 3,238명 기준 316.7천원, 2018학년도 학생 수 3,158명 기준 285.8천원(예상치)으로, 기관평가인증의 1인당 실험실습비 충족 기준 157천원을 상회함.

1) 평가 및 분석결과 요약

- 대학의 사명과 교육목표에 부합하는 입학전형 계획을 반영한 자체적으로 수립한 모집요강에 의거하여 공정한 절차에 따라 신입생을 선발하고 있음.
- 학생 모집 전 과정을 입학전형관리위원회, 대학입시공정관리위원회 등 관련 위원회 규정에 따라 충실하게 수행하고 있음.
- 신입생 충원을 위한 전략적 노력을 통해 2017~2018학년도를 포함하여 최근 9년 연속 정원 내 충원을 100%를 달성하고 있음
- 학사운영 및 교육의 질과 수준 관리를 위하여 학칙 및 학칙에관한시행세칙을 기본으로 학사관리에 필요한 관련 규정을 갖추어 운영함.
- 대학은 엄정한 출석관리를 위해 무단결석자의 관리, 지각 및 조퇴에 대한 처리방법, 대리출석 금지 및 적발 시 처리방법, 수업일수 4분의 1 이상 결석자 관리, 특별한 사유로 인한 결석자의 처리 기준 등을 학칙으로 정함.
- 학사일정 및 수업일수 편성표를 대학 홈페이지에 공지하고, 15주차의 강의계획서를 작성하여 수업을 운영
- 대학의 수업운영은 학칙 제14조(수업일수), 학칙에 관한 시행세칙 제17조(수업일수), 제14조 2(휴강의 절차 및 보강)에 규정하고 있으며, 휴·보강 계획서 및 보강결과 보고서, 출석부를 통하여 준수 여부 확인이 가능함.
- 재학생 충원율은 정량평가 기준 82.0% 이상을 유지하고 있음.

학년도	편제 정원	기준 일자	정원내	정원외	전체	정원내 충원율	전체 충원율
2017	2,694	4.1	2,509	729	3,238	93.13	120.19
		10.1	2,325	671	2,996	86.30	111.21
2018	2,661	4.1	2,482	676	3,158	93.27	118.68
		10.1	2,319	640	2,956	87.15	111.09

- 핵심교육역량인 인성과 소양 · 창의적 능력 · 실무능력 · 글로벌 능력을 겸비한 산업체 맞춤형 인재를 양성하고자 학생들이 인성역량, 직업기초역량, 전공역량, 글로벌역량을 함양하는 세부프로그램에 참여하여 대학생활 동안 체계적으로 진로를 설계해나가도록 지원하는 한림성심역량인증제를 2018학년도 신입생을 대상으로 시행함
- 학생들이 개인별 졸업학점을 스스로 관리하도록 셀프예비졸업진단시스템을 개발하여 활용함으로써 미졸업자를 최소화 하기 위해 노력함.
- 강의계획서에는 평가방법, 성취수준을 제시하고 주차별로 수업내용, 수업활동을 계획하여 강의를 이루어질 수 있도록 명시하고 있음.
- 학칙 제44조(성적), 학칙에 관한 시행세칙 제14조(시험성적의 평가)에서 성적분포 및 평가에 대해 규정하고 있음. 또한 성적평가 시 A학점과 B학점의 비율 범위를 초과할

경우 점수의 전산입력이 불가능함.

- 대학은 학칙에 관한 시행세칙 제24조(시험성적의 평가)를 통하여 A학점 비율은 30% 이내, B학점 비율은 A학점을 포함하여 70% 이내로 규정하고 있음.
- 대학 전체 A학점 분포 비율은 40% 이하로 운영되고 있음.

구분	수강 인원	A학점 인원	A학점 비율	전공 비율	교양 비율	교직 비율
2017	51,153	15,722	30.74%	30.25%	30.54%	52.66%
2018	49,094	14,853	30.25%	30.12%	28.41%	52.13%

- 교수학습지원센터 규정에 따른 교수학습 지원을 위한 조직으로 4개의 팀(교수지원팀, 학습지원팀, 매체제작지원팀, 교양교육지원팀)을 구성하여 운영하고 있음.
- 학습법 특강, 자기개발 포트폴리오 특강을 통해 학생의 학습역량을 제고하고 자기주도적 학습 목표 설정 및 진로 결정을 지원하고 있으며, 공모전 및 경진대회를 통해 자기 동기부여, 자기개발 및 관리 능력 등 학생의 질적 수준을 향상시키고자 하였음
- 대학은 매학기 종료 후 학생정보시스템을 활용하여 전 강좌에 대한 강의평가를 실시하고, 강의평가 시행시기와 방법에 대해 대학 홈페이지 공지사항과 학과 공문을 통해 안내하고 있으며, 평가 미참여 학생은 성적조회에 제한이 있음을 공지함
- 강의평가 결과 우수교원을 선발하여 포상하고 있으며, 하위 5% 교원에 대해서는 교수법 특강 및 교수법 촬영 진단 분석사업에 의무적으로 참여하는 등 교수법 향상프로그램 참여를 독려함.

1) 평가 및 분석결과 요약

- 지역산업 동반성장을 선도하는 우수 전문직업인 양성”이라는 대학의 사명과 교육목표를 달성하기 위하여 대학 중장기발전계획서에 산학협력 활성화 정책을 반영하여 산학협력 활성화 정책을 수립·시행하고 있음
- 장기적 산학협력활성화 정책 수행을 위해 5개년 단위로 중장기 발전계획을 수립하고 있으며, 중장기 발전계획을 토대로 매년 초 전년도 운영실적 및 개선사항을 반영한 당해 부서 업무계획서를 수립하여 추진하고 있음.
- 학생의 취·창업활동을 지원하기 위하여 대학본부에 취·창업지원처를 두고 취·창업지원센터와 취·창업지원팀에서 취·창업 지원을 전담하고 있으며, 유관부서(교수학습지원센터, 학생지원팀, 현장실습지원센터) 및 외부기관과 상호 지원 협력체제를 구축하여 유기적이고 효과적인 취·창업 지원을 수행하고 있음
- 대학은 취·창업지원 연간운영계획을 수립하여 매년 부서운영계획 및 국고사업(특성화, LINC+) 수행사업계획에 반영하며, 당해 계획을 바탕으로 취·창업지원을 실시함
- 재학생의 창업으로 인한 학업 중단을 방지하기 위해 창업대체학점 인정제도(창업학사지원제도)를 취·창업지원센터 운영규정에 명시하여 운영하고 있으며, 창업학점 교류제를 통해 학점상호교류협약을 체결한 국내외 대학에서 이수한 학점과 성적을 본교의 학점으로 인정해주고 있음.
- 학생의 취·창업지원 활성화를 위해 평생지도교수제, 교원업적평가, 학과평가 등의 제도를 운영하며, 학생의 진로 및 취업역량강화를 위한 진로취업교과목 필수 이수, 창업친화적 학사제도(창업휴학제, 창업대체학점 인정제, 창업학점 교류제 등) 및 창업교과목 정규과정 편성 운영 등의 행정적 지원을 실시하고 있음
- 취·창업지원센터에서는 취·창업지도위원회 규정 제2조 3항에 근거하여 진로 및 취업지도의 평가 및 개선에 관한 주요사항을 논의하고 심의하며, 그 결과를 차년도 계획 수립에 반영함
- 정보공시취업률(2016. 12. 31. 기준) 산출식에 의거 2017년 12월 공시 건강보험 및 국세DB연계 졸업생 취업률은 76%로 충족 조건인 전체 졸업생 취업률 60%를 크게 상회함
- 현장실습은 학칙, 현장실습운영규정, 현장실습 운영지침 및 운영매뉴얼을 바탕으로 H-4STEP현장실습관리시스템에 의해 체계적인 절차에 따라 운영하고 있음
- 학과별 현장실습 연간 계획을 수립하여 운영하며, 현장실습 전 현장중심 교육 강화를 위해 산업체 전담교수(담당자)를 지정하고 현장실습 기간 동안 학과 담당교수의 방문 지도를 통해 현장실습교육이 체계적으로 운영될 수 있도록 하고 있음
- 현장실습 교육활동 지원을 위해 참여 학과(교수)에 현장실습 방문지도비, 참여 학생에게 교육지원비 및 상해보험가입비, 참여 산업체에 산업체 현장실습 교육지원비를 지원하고 있으며, 사전교육, 실습기관 방문, 사후평가(우수사례경진대회, 산업체품평회)

등 행정 및 재정적인 지원을 하고 있음

- 평생교육 지원 조직은 학칙 및 직제규정에 의거 설치 운영하고 있음
- 평생교육운영위원회를 개최하여 교육과정에 대한 심의 의결 및 주기적으로 학과에 강좌개설 요청 공문발송을 통하여 전임교수가 참여하고 있음

1) 평가 및 분석결과 요약

- 대학은 학생들의 원활한 대학생활과 진로목표 달성을 위해 교육, 취업, 복지, 시설 등 다양한 분야에서 전담조직을 구성하여 운영하고 있으며 각 부서별로 사무분장 및 업무분장을 가지고 상호 유기적 연계를 통해 체계적으로 운영하고 있음.
- 대학의 학생 단체활동 안전관리지침 및 교육부의 대학생 집단연수 운영 안전확보 매뉴얼에 의해 학생의 안전을 확보하여 운영하고 있음.
- 학생자치활동을 지원하기 위하여 학칙 제12장(학생활동)에 총학생회 임원 선출, 관리 체계 등 학생자치활동에 관련된 규정을 갖추고 있음.
- 학생자치기구의 요구사항을 학생복지위원회와 학생지도위원회의 심의를 통해 요구사항을 반영, 지원하고 있으며 학생회 및 동아리 활동에 대한 지원을 평가하고 개선하고 있음
- 대학은 학생 언론활동을 보장, 장려, 활성화하기 위해 교육방송국과 2016년 5월1일부로 한림성심학보사를 독립시켜 독자적으로 운영하도록 지원하고 있음.
- 1학년 신입생을 대상으로 학기초 대학생활적응검사 1회와 진로발달검사를 학기별로 1회씩 총 2회 실시하고 그 결과를 각 학과의 지도교수에게 발송함으로써 교수가 지도학생의 현 상태를 정확히 파악하고 이를 근거로 보다 효과적인 맞춤형 상담지도가 이루어지도록 함
- 학생상담실에 상주하는 전문상담사에 의해 심도있는 개인상담, 다양한 집단상담 프로그램을 통해 학생 개인에게 필요한 심리적 지원을 제공함.
- 성가족부 폭력예방교육 운영기준을 근거로 폭력예방교육 운영 계획안을 수립하였고, 교원, 학생, 직원을 대상으로 전문 강사 교육 및 온라인 교육을 실시하고 있음.
- 재학생을 대상으로 MBTI 성격유형검사와 직업선호도를 실시하고 학생에게 결과에 대한 정보를 제공함으로써 자기이해와 진로설정의 근거자료를 제공함
- 각 학과별 홈페이지의 공지사항 및 게시판, 모바일 공지, 오프라인 게시판 등을 통해 학사일정, 장학금 신청 등 정보를 제공함. 특히 홈페이지를 활용한 정보제공의 활성화를 위해 홈페이지 정보공지 건수, 학생들의 활용 현황을 학과평가에 반영함
- 도서관 운영조직은 도서관운영위원회 및 수서/행정, 정리, 열람/봉사 의 체계로 구성되어 있으며, 조직별 업무분장이 이루어져 있고 또한 업무매뉴얼을 제작하여 체계적으로 운영하고 있음
- 종합적으로 도서관은 효율적인 운영 및 이용자 서비스를 제공하기 위해 도서관 규정에 의거, 도서관 조직 및 추진체계를 갖추고 있으며, 아울러 대학 규모 대비 적절한 전담인력 및 전문인력을 확보하고 있음.
- 도서관 발전계획서(2016-2020)에 도서관 운영 및 서비스 관련 중·장기 계획이 수립되어 있으며 매년 도서관운영계획서에 도서관 운영과 서비스를 위한 연차별 사업계획을 수립, 도서관운영위원회에서 심의 의결하여 시행하고 있음

- 학생 1인당 자료구입비는 2017년 33.6천원, 2016년 33.2천원(결산액 기준)으로 기관평가인증 충족액 21.6천원 보다 높으며, 또한 전국 전문대학도서관 평균 29천원보다 높은 수준으로 충족함
- 학생복지 관련 총학생회 건의사항 및 학생만족도 조사 결과를 바탕으로 학생복지위원회의 심의를 거쳐 다양한 복지 정책을 시행하고 있음.
- 보건실 운영규정에 따라 보건실에는 간호사 면허 소지자를 임명하여 보건서비스를 지원하고 있음.
- 장학금 지급규정과 시행세칙을 통해 성적우수, 그린마일리지 장애학생장학금 등 다양한 장학제도를 운영하고 있음
- 2017학년도 등록금 대비 장학금 지급율은 15.66%로 법적 장학금 지급률을 상회하고 있음.
- 장애학생 지원을 위한 조직으로서 장애학생지원센터와 장애학생특별위원회를 운영하고 있으며 각각의 규정을 가지고 있음

1) 평가 및 분석결과 요약

- 대학은 전임교원의 채용, 재임용, 승진, 해임 등의 임면에 관한 규정을 보유 하고 있으며, 대학구성원 외에 외부인도 자유롭게 열람할 수 있도록 전자/포털시스템과 대학 홈페이지에 규정집을 게재하고 있음.
- 법적 절차를 준수하여 전임교원의 충원계획수립부터 신규채용까지 절차대로 시행하고 있으며, 재임용 및 승진임용도 교원인사규정에 의거 교원업적평가위원회 심의 및 교원인사위원회 동의를 받아 절차대로 진행하고 있음. 또한 교수 승진의 경우 정년보장교원임용심사위원회의 심사 후 교원인사위원회의 동의를 거쳐 총장 제청으로 이사가장이 임용함. 교원 해임도 법적 절차 및 방법을 준수하여 시행함.
- 전임교원 신규채용 전형기준에 의거 공개채용을 원칙으로 하고 있음.

1차전형	기초심사(학과교원)(전공적부, 전공영역 적합성, 경력)
2차전형	전공심사(교원신규채용심사위원회)
3차전형	면접심사(총장)

- 교원평가에 관한 규정에 따라 교원의 재임용 및 승진임용, 호봉승급, 연구년(연구학기) 대상자 선정 하고 있음.
- 교원인사규정, 교원업적평가규정 및 교원업적평가규정시행세칙, 정년보장교원임용심사위원회규정 등을 준수하여 매년 말 개인별 교원업적평가를 시행하고 있으며, 점수를 산출하고, 결과 값을 활용하여 재임용, 승진임용, 호봉승급, 연구년(연구학기) 대상자를 선정함.
- 교원업적평가규정시행세칙 제5조(산학협력영역의 평가기준)에 의거 실습지도 20점, 취업지도 최대 100점, 기술공동개발, 공동교과과정개발 등 산학협동실적 최대 80점, 산학협동 협약체결 최대 20점 등을 반영함.
- 전임교원 확보율(매년 4.1기준)은 매년 적정수준(50.0% 이상)을 유지하고 있음.
 - 전임교원 확보율

연도	재학생기준	편제정원
2017학년도	57.3%	67.7%
2018학년도	53.6%	64.8%

- 시간강사를 비롯한 비전임 교원의 채용 관련 인사규정과 매학기 겸임교원, 초빙교원 신규채용 전형기준이 있으며, 매학기 강사추천서 제출 안내문을 통하여 담당교과와 학위 또는 실무 경력과의 관련성에 관한 선발기준 등을 공지하고 있음.
- 대학은 교원의 연구개발을 촉진하기 위한 시간적·행정적·재정적 지원 및 연구개발 수행성과에 대한 적절한 보상을 명시하고 있는 교원연구년규정, 교직원해외연수·여행규정, 학술연구조성비지급규정, 교내학술연구비 지원지침, 연구윤리위원회 설치·운영에 관한 규정, 한림성심대학교 산학협력단 정관 제26조(보상금의 지급), 산학협력단 운영

규정 제4장(연구비의 관리), 산학협력단 연구비관리규정, 산학협력단 인센티브지급지침, 직무발명규정 등의 규정과 지침을 보유하고 있으며, 절차에 따라 교원들에게 지원하고 있음.

- 교원의 역량 계발을 위해 16주 이상의 연구년(연구학기)에 대한 규정을 보유하고 있으며, 교원의 역량 계발을 위해 매년 전임교원의 5% 범위 안에서 연구년(연구학기) 교원을 선발하여 1년 또는 6개월(반년) 연구년제를 시행하고 있음.
- 2017년도의 전임교원 연구실적(논문)은 0.28건으로 질적평가 판단기준인 0.2건 이상임.

연도 (자료 기준일)	연구실적										연구 실적수 합계 (B)	1인당 연구실적 수 (B/A)	
	전임 교원 수 (A)	대학정보공시 자료						대학 입증자료					
		논문 (학술지)		저·역서		특허 등록		학 술 대 회 지	대 학 논 문	연 구 보 고 서			예 제 능 계 열 실 적
국내	국제	저서	역서	국내	국외								
2017년도 (2017.1.1-12.31)	82	16.8033	0.2858	3.0001	0	3	0					23.0892	0.281576

- 직원인사규정에 따라 직원채용, 승진, 인사평가, 보상, 해임과 관련된 사항을 정하고 있음. 공정한 인사평가를 위한 직원인사규정 제8장 근무성적 평정에 대한 사항을 명시하고 이를 준수하고 있음. 또한 효율적인 직원 인사를 위해 직원인사위원회를 두고 절차에 따르고 있음.
- 교육훈련 관련 규정이 있으며, 이를 통한 연간 직원교육 운영계획을 수립하여 시행하고 있으며, 운영 계획에 따라 직원의 전문능력 향상과 대학운영에 필요한 자격증 취득을 위해 교육비를 지원하고 있음. 또한 직원 및 조교 신규 채용시 신입자 대상으로 대학현황 및 업무 관련 기초교육을 시행하여 적응을 돕고 있음.
- 등록금 대비 교원 인건비 비율은 평가기준(등록금 대비 교원 인건비 30%이상)을 충족하고 있으며, 안정적 임금 수준을 유지하고 있음.
- 등록금대비 직원 인건비 비율은 평가기준(등록금 대비 직원 인건비 11%이상)을 충족하고 있으며, 안정적 임금 수준을 유지하고 있음.
- 직원의 건강관련 지원, 경조사 지원, 자녀장학금 지원, 교육 훈련 지원 등 다양한 서비스를 제공하고 있으며, 재단의 6개 병원 이용 시 의료비 혜택을 지원하고 있음. 직장인 근로자 건강검진 관련 직원의 편의를 위해 2017년도~2018년도 건강검진 교직원 대상으로 한국건강관리협회 강원도지부에 출장검진을 요청하여 교내에서 검진 받을 수 있도록 지원하였음.

1) 평가 및 분석결과 요약

- 대학은 사명과 교육목표 달성을 위해 장·단기 재정운영계획을 수립하고 있으며, 대학평의원회와 이사회 승인을 받은 대학중장기 발전계획에 재정운영계획이 포함되어 있음.
- 예산 계획은 예산요구 및 편성지침에 대학의 사명 및 교육목표와 관련한 사항을 명시하고, 예산회계관련 규정이 있음. 또한 구성원들의 의견을 반영하여 사립학교법, 사학기관재무회계규칙 등에 따른 절차와 일정을 준수하여 연간 예산계획을 수립하고 대학정보공시 및 홈페이지에 공개함.
- 대학은 확정 예산에 대하여 월별 집행계획을 수립한 후 예산관리규정 및 예산운영지침에 준하여 예산통제, 집행, 결산을 독립적으로 분리되어 회계기간내에 집행하고 있음. 또한 추경예산 편성시 법정위원회 등의 적절한 절차와 일정을 지키고 있으며, 홈페이지에 그 결과를 공개하고 있음.
- 대학은 등록금 책정시 정부 정책방향, 사회적 요건, 타대학 비교 등록금수준, 등록금 수입, 이월금, 적립금 등의 예산수급현황 등을 종합적으로 검토하여, 등록금심의위원회에서 확정하고, 등록금산정근거와 회의록은 홈페이지와 정보공시를 통해 공개하고, 등록금책정시 고등교육법 제11조 제7항(직전 3개년도 평균 소비가 물가인상률의 1.5배 초과금지)을 준수함.
- 대학은 예산관리규정 및 사무분장 규정에 의거하여 예산편성은 미래전략기획실(전략기획평가팀)에서 담당하며, 예산집행은 예산을 배정받는 단위부서로 하고, 결산은 사무처(재무팀)에서 담당함으로써 독립적으로 분리 운영함.
- 대학은 안정적 재원 확보를 위해 각종 외부 재정지원사업, 기부금 등 외부자금 유치를 하고 있으며, 내부적으로는 비정규과정 운영, 외국인 학생 유치, 시설 대여, 적립금 금융권 예치, 지출 구조조정을 통한 예산 절감 등을 하였음.
- 대학은 등록금수입 외 재원의 안정적 확보를 위해 비정규교육과정 운영, 기부금, 시설사용료, 예금이자 등의 다양한 방법으로 재정자원을 개발·활용하고 있으며, 수익용 기본재산에서 발생된 수익금을 설치학교에 법정부담금(100% 부담)을 포함하여 경상비, 기본재산출연금 등의 운영경비를 지원받음.
- 대학의 교육비환원율은 2016년 144.3%, 2017년 151.3%으로 전년대비 7.0% 증가하여 평가 기준인 100% 이상을 충족함.
- 대학은 관련법령 및 대학의 예산관리규정, 예산운영지침, 사무분장규정 및 위임전결규정에 의거하여, 각 단위부서에서 예산집행계획에 대한 기안품의 승인을 받아 집행하고 있으며, 예산관리부서는 예산집행 실적을 매월 정기적으로 분석·보고함.
- 대학은 교육부고시에 의거 이월금의 사유를 명확히 하여 명시 및 기타 이월금으로 구분하여 익년도 예산에 반영하여 집행하고 있으며, 기타이월금 규모는 2016년 0.9%,

2017년 0.88%로 법적 기준을 충족함.

- 대학은 재정운영의 합리성과 효과성을 달성하기 위하여, 재단 내부감사 및 외부 회계법인의 외부감사도 적절히 운영되고 있으며, 그 결과도 구성원들에게 공개하고 있으며, 대학평의원회, 등록금심의위원회 및 재단감사를 통해 재정운영을 평가 및 개선함.
- 대학은 사립학교법 및 동법시행령, 사학기관재무회계규칙 등 법적근거에 의하여 매년 내·외부감사인의 회계감사를 1회 실시하고, 재단 정기감사를 연간 1회 5주간 실시하여 감사지적 사항에 대해 시정·조치하여 운영함.
- 사립학교법 제19조 제4항에 의거 매년 회계연도 종료 후 50일 이내 내·외부감사를 시행하고 있으며, 그 결과를 대학 홈페이지(매년 5월 31일 결과 공시)에 공시함으로써 대내외적으로 공개함.
- 대학의 교사시설확보율은 2017년 136.1%, 2018년 131.1%로 학습, 연구, 업무수행에 필요한 교사시설을 확보와 법정기준을 충족함.
- 대학은 체육관, 웨이트 트레이닝장, 문구점, 은행, 편의점, 도서관 멀티미디어실 등의 편의시설과 학생상담실, 보건실, 생활관 등을 운영함.
- 대학은 장애 학생을 지원하기 위한 전담부서와 전담인력을 확보하여 보조공학기기(시각장애인용)를 지원하고 있으며, 장애인의 편의를 위한 승강기, 화장실, 경사로, 점자블록 등을 편의증진법 등에 의하여 설치 운영함.
- 교육시설의 유지관리 및 개선을 위한 시설운영관리규정, 연구(실험·실습실)실 안전관리규정, 시설물유지관리매뉴얼 등의 규정에 따라 안전하게 관리 및 정기점검을 주기적으로 시행하고, 소방, 가스, 전기 시설 등은 법정기준을 준수하여 시설물 유지관리 계획에 따라 정밀점검을 실시함.
- 대학의 정보시스템 지원 조직의 전문은 분야별 전문 인력을 확보하여, 정보시스템을 안정적으로 관리하고 고도의 정보서비스를 제공하고 있음.
- 전산시스템 운영에 대한 평가는 “정보자원서비스 평가 및 개선에 관한 지침”에 근거하여 홈페이지 및 정보시스템 분야로 구분하여 서비스 만족도 조사를 매년 설문조사 시스템으로 시행하고, 조사 결과에 따른 개선사항을 도출하여 분석하고 미흡한 점과 개선사항은 차기년도 운영 계획에 반영하고 있음
- 대학은 개인정보 보호를 위해 한림성심대학교 개인정보처리 및 보호 규정으로 정하고, 개인정보책임자(사무처장)와 개인정보보호 담당자(총무팀장, 교육정보팀장)를 지정하여 운영하고 있음. 2017-2018년 개인정보보호업무 내부관리계획 및 2017-2018년 정보보안 업무추진계획을 수립하여 시행함.
- 대학은 행정 관련 정보에 대해 외부 해킹으로부터 정보보호를 위해 외부사용자가 학내 정보시스템에 무단접근 할 수 없도록 방화벽(SECU MF2 1000), 웹방화벽(WAPPLE-1200), SSL_VPN(가상사설망), IPS(침입차단), 접근통제시스템(SecureGuard AM 500) 등의 장비를 도입하여 운영함.
- 대학은 내부 사용자에 대한 정보보호를 위해 DB 암호화(XecureDB), 개인정보 유출방지(AhnLab Privacy Management) DB 접근제어(ChakraMax) 등의 장비를 도입하여 개인정보를 암호화하여 운영함.

V. 자체평가 결과활용 계획

1. 평가결과 활용계획

- 평가 결과는 교육수요자의 알 권리 보장을 위하여 대학 홈페이지에 공시
- 대학발전계획 및 정책수립에 활용
- 예산편성시 선택과 집중에 활용
- 대학 조직개편, 구조조정 등에 활용
- 사후점검의 기초자료로 활용
- 정부 재정지원사업 계획 수립시 평가 결과 활용

2. 평가결과 활용방안

