
2014년 한림성심대학교 자체평가 결과보고서

2014. 12. 1.

한림성심대학교

목 차

01 I. 자체평가의 체계

- 1. 자체평가의 대학 목표 1
- 2. 자체평가 학칙 및 규정 3

06 II. 자체평가 추천체계

- 1. 조직구성 6
- 2. 추진절차 7
- 3. 추진일정 7

08 III. 자체평가 범위, 영역, 항목 등

- 1. 자체평가 영역 8
- 2. 자체평가 자료범위 8
- 3. 기준별 평가요소 및 담당부서 현황 9

11 IV. 평가결과

- 1. 평가결과 총괄 11
- 2. 지표별 평가결과 20

43 V. 자체평가 결과활용 계획

I. 자체평가의 체계

1. 자체평가의 대학 목표(자체평가의 목적 및 필요성)

□ 자체평가의 배경 및 필요성

○ 2007년 10월에 개정된 고등교육법 제11조의2에서 정부의 고등교육정책 기본방향을 제시.

- 대학의 질 관리체제 구축을 위한 추진 로드맵은 1단계에서는 「대학정보공시」, 2단계 「대학자체평가」를 거쳐 2011년에는 인정기관에 의한 평가인증제도가 도입되고, 2014년부터는 평가인증 결과가 재정지원사업과 연계되는 단계로 진행 됨.
- 우리대학은 2013년 1월 기관평가인증 대학으로 선정 되었으며, 인증대학은 인증 기준을 유지 충족하고 있는지, 대학 교육의 질 개선 계획을 지속적으로 실천·노력하고 있는지를 점검하여 인증의 자격을 유지·관리하고 있는지를 사후점검을 통하여 인증 유지 여부를 결정하게 됨.
- 이에 우리대학은 2015년 인증원으로부터 사후점검을 받을 예정이며, 2014년 대학 자체평가를 통하여 기관평가인증 전 항목에 대한 인증기준 준수여부를 점검할 필요성이 있음.

□ 자체평가의 목적

○ 교육수요자들에게 제공하는 「교육의 질」에 대해 대학의 설립목적, 교육목표, 발전 계획 및 특성화 전략에 기반한 자기점검과 진단, 평가를 통해 자율적 교육품질 관리, 대학발전계획 수립 등 대학발전 목표를 달성하고자 함에 있음. 이를 위해 대학 전 구성원의 능동적인 참여를 통해 대학의 현 운영 실태를 진솔하게 진단, 점검하여 그 결과를 교육수요자(학생, 학부모, 산업체)들에게 공시하고, 지속적인 교육품질을 개선 (CQI)하고자 함.

- 교육품질 관리체계에 대한 진단 및 평가
 - 대학의 자율성 신장과 대학의 경쟁력에 대한 자기점검
 - 교육품질에 대한 대학의 자기점검
- 대학의 발전목표 달성을 위한 행·재정적 운영 실태에 대한 진단 및 평가
 - 발전계획에 근거한 자체적인 추진실적 점검
 - 성과지표 등의 관리 및 평가결과 환류에 대한 점검
- 교육수요자의 알 권리 보장을 실현
 - 자체평가 결과공개와 적절한 정보제공
 - 학부모, 학생, 기업체 등에 정보공개

□ 자체평가를 통한 대학 목표 달성

- 자체평가체제에 지속적인 교육품질 개선(CQI)을 하기 위한 PDCA(Plan-Do-Check-Act)를 정착시킴으로써 대학혁신과 체질개선을 통해 교육목표, 사명, 비전 및 대학 발전 목표를 실현시키고자 함.

자체평가 목적	<ul style="list-style-type: none"> ▪ 대학 교육목표 및 중장기 발전방향에 대한 진단·평가 ▪ 대학 교육역량 및 경쟁력에 대한 행·재정 지원 실태 진단·평가 ▪ 평가기반 성과관리 운영체제 지향을 위한 현 행정체제 진단·평가 ▪ 대학 본부 행정지원의 평가결과 분석활용에 대한 진단·평가 	
↓		
지속적 교육품질개선 (PDCA)	<ul style="list-style-type: none"> ▪ 교육품질 향상을 통해 학생 및 기업 만족도 향상 기여 ▪ 대학 조직의 전반적인 업무 효과성 및 역량 향상에 기여 ▪ 대학 구성원의 목표의식 공유 및 대학비전 실현 ▪ 대학 환경변화에 대한 대처 유연성과 미래중시 전략수립체제 확립 ▪ 대학과 각 부서의 업무수행 역량 및 수행결과에 대한 평가를 통해 업무개선·지원 체제 구축 실현 ▪ 혁신지향적 관리, 성과측정과 분석에 의한 관리를 통한 교육품질 시스템 확립 	
↓		
교육목표 실천지표	<ul style="list-style-type: none"> ▪ 창의적 전문직업인 양성 ▪ 실무형 전문직업인 양성 ▪ 글로벌 전문직업인 양성 ▪ 사회공헌 전문직업인 양성 	
3대 중점목표	<ul style="list-style-type: none"> ▪ 직업교육 특성화대학 ▪ 산학협력 중심대학 ▪ 평생교육 선도대학 	
대학의 사명	<ul style="list-style-type: none"> ▪ 지역산업 동반성장을 선도하는 우수 전문직업인 양성 	
2011~2012년	2013~2014년	2015년
기본 핵심 역량강화	특성화를 통한 경쟁력 강화	명품대학 위상확립
↓		
비전실현	<p>“최고의 경쟁력을 갖춘 직업교육 명품대학” (2015년 전국전문대학 TOP 10)</p>	

2. 자체평가 학칙 및 규정(주요내용)

학칙

제83조(자체평가) 고등교육법에 따라 대학자체평가를 실시하며 세부사항은 총장이 따로 정한다.

규정

한림성심대학교 자체평가 규정

제 1 장 총 칙

제 1 조(목적) 이 규정은 고등교육법 제 11조의 2에 따라 한림성심대학교(이하 “본 대학교”이라 한다)의 교육·연구, 조직·운영, 시설·설비 등 대학교 운영의 전반에 대하여 종합적으로 자체 점검·평가하고 평가의 결과를 공시하며, 대학교발전계획과 전략수립 등에 활용함을 목적으로 한다.

제 2 조(평가원칙) 평가는 객관성·공정성·신뢰성이 있어야 한다.

제 3 조(평가대상) 평가대상은 본 대학교 운영전반을 대상으로 한다.

제 4 조(평가영역) 평가영역은 대학정보공시 내용을 포함한 다음 각 호와 같다.

1. 교육·연구 영역
2. 조직·운영 영역
3. 시설·설비 영역
4. 기타 총장이 부의하는 영역

제 5 조(항목별 평가) 평가영역의 항목별 반영비율, 항목별 평가점수의 산출기준, 항목별 평가등급은 자체평가위원회의 심의를 거쳐 총장이 따로 정한다.

제 6 조(평가지기) 평가는 2년에 1회 이상 실시하되 평가 시기는 총장이 따로 정한다.

제 2 장 평가기구

제 7 조(자체평가위원회) ① 평가를 공정하게 실시하고 평가에 관한 중요사항을 심의하기 위하여 자체평가위원회(이하 “평가위원회”라 한다.)를 둔다.

② 평가위원회의 위원은 교내·외에서 전문성이 있는 자 중 7인 이내로 구성하며 총장이 위촉한다.

③ 위원장은 기획실장으로 하고, 위원의 임기는 1년으로 하며 연임할 수 있다.

④ 평가위원회는 다음 각 호의 업무를 수행한다.

1. 자체평가 세부계획 수립
2. 자체평가 항목 및 기준 설정, 지표개발
3. 자체평가 심사 및 심사 보고서 작성
4. 기타 대학자체평가에 관한 사항

⑤ 평가위원회의 회의는 위원장이 필요하다고 인정할 때 소집하고, 재적위원 과반수 이상의 출석으로 개최하고 출석위원 2/3 이상의 찬성으로 의결한다.

제 8 조(평가자문위원회) ① 평가자문위원회는 자체평가에 대한 제안과 자문 등을 할 수 있다.

② 평가자문위원회는 교무위원회로 구성하되, 필요한 경우 외부 전문가를 1인 이상 추가로 위촉할 수 있다.

제 9 조(회의록) 평가위원회 위원장은 중요한 심의·의결 사항에 대하여 회의록을 작성, 출석 위원의 서명을 받아, 총장에게 보고한다.

제 10 조(간사) 평가위원회는 사무처리를 위하여 간사를 둘 수 있다.

제 11 조(자체평가실무위원회) 자체평가 업무를 보좌하기 위하여 자체평가실무위원회를 둘 수 있다.

제 12 조(총괄부서) 자체평가 기본계획 수립 및 제반 행정업무 총괄은 기획실에서 한다.

제 3 장 평가방법 및 절차

제 13 조(평가계획 수립) 평가위원회에서는 자체평가 세부계획을 수립하여 행정부서 및 학과에 통지한다.

제 14 조(평가실시) 평가위원회에서는 행정부서 및 학과에서 제출한 평가자료 및 평가항목별 평가 기준에 근거하여 평가를 실시한다.

제 15 조(평가자료 검증) 평가위원회는 자료의 검증을 위하여 해당부서 및 학과에 증빙자료를 요구할 수 있으며, 필요한 경우 현장검증을 할 수 있다.

제 16 조(평가결과보고) 평가위원장은 작성한 평가자료와 행정부서 및 학과의 서류를 확인한 후 평가위원회의 심의를 거쳐 총장에게 평가결과를 보고한다.

제 17 조(평가결과공개) 자체평가 결과는 대학교 홈페이지 등에 공시한다.

제 18 조(평가결과활용) 자체평가 결과는 대학교의 발전계획과 전략수립, 교육여건 개선과 교육·연구 질 제고 등에 활용할 수 있다.

제 19 조(예산편성) 자체평가 추진에 필요한 제반경비를 예산에 편성할 수 있다.

제 20 조(기타사항) 기타 자체평가에 필요한 세부사항은 평가위원회의 심의를 거쳐 총장이 결정한다.

부 칙

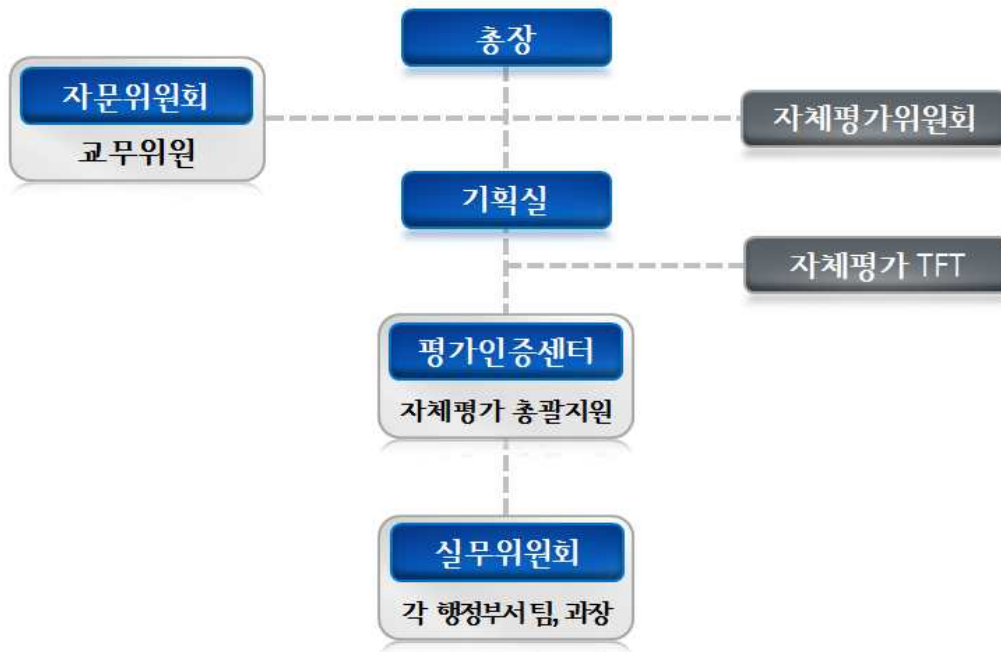
① (시행일) 이 규정은 2010년 5월 1일부터 시행한다.

II. 자체평가 추진체계

1. 조직구성

□ 자체평가 조직체계

- 한림성심대학교는 전문대학 기관평가인증을 위한 자체평가 업무를 체계적으로 추진하기 위하여 업무추진 조직을 다음과 같이 편성하고 평가인증센터를 바탕으로 상호 유기적인 관계 속에서 성공적으로 자체평가를 수행 할 수 있도록 구성함.



□ 자체평가 업무 분담

담당부서(조직)	업무내용
자문위원회 (교무위원회)	자체평가 주요사항 자문
자체평가위원회	자체평가 항목 및 기준 설정, 자체평가 심사
자체평가 TFT	자체평가 실시 및 결과 비교 분석, 보고서 작성
자체평가실무위원회 (행정부서 팀·과장)	자체평가(체크리스트 작성) 자료조사 협조
평가인증센터	자체평가 업무총괄(준비계획, 결과공시 등)

□ 자체평가위원회

- 자체평가규정 제7조에 의거 교내·외 전문성 있는 자 중 7인으로 구성됨.

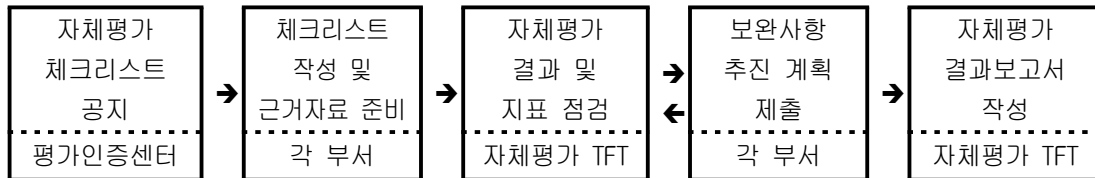
위원장	위원
기획실장	이재곤, 허계범, 김영길, 이원찬, 노승만(외부위원), 김형기(외부위원)

□ 자체평가 TFT 구성

- 자체평가의 전문성을 고려하여 2012년 기관평가인증 TFT 참여 인원으로 구성함.

구분	학과(부서)명	성명	담당업무
팀장	영상콘텐츠과	신창돈	1장, 9장
책임교수	인터넷비즈니스과	허계범	2장, 5장
//	토목과	김영길	3장, 4장, 6장
//	보건환경과	김태식	7장, 8장

2. 추진절차



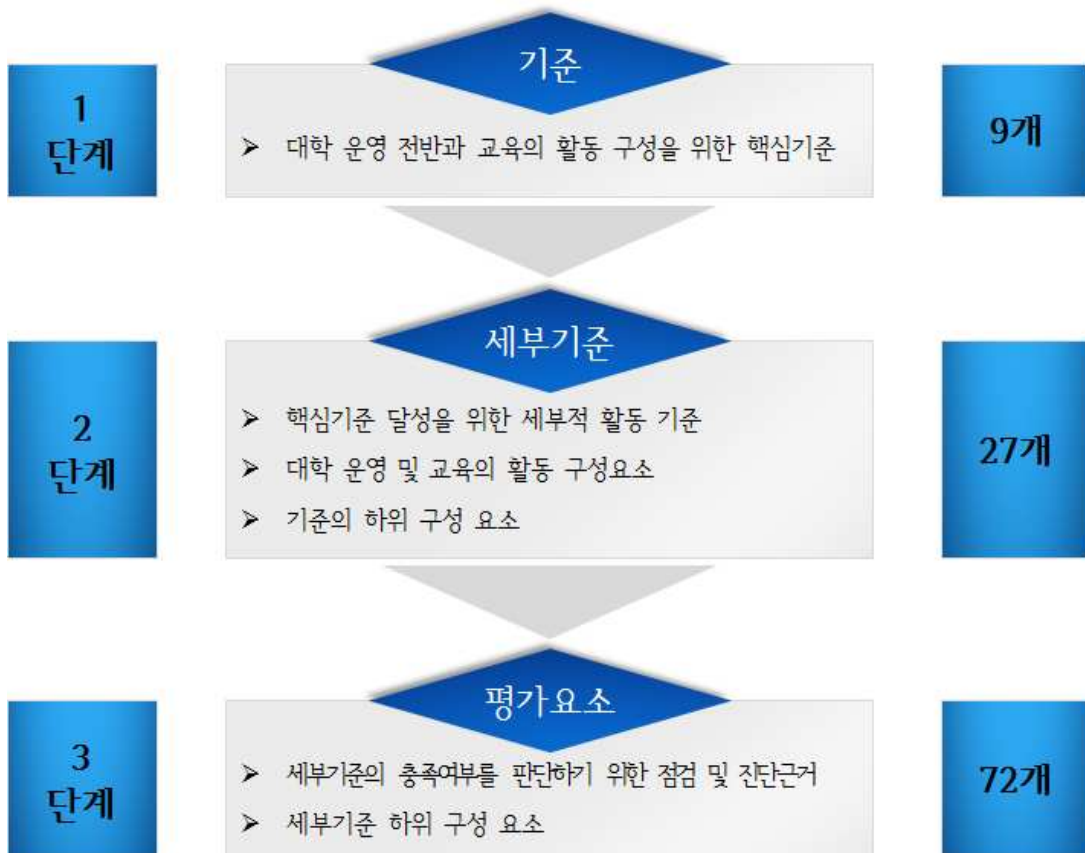
3. 추진일정

추진항목	세부내용	일정	담당
추진체계 기획	자체평가 기본계획 수립	7월	평가인증센터
	자체평가 목적 및 활용방안 수립		
범위, 영역, 평가지표(항목) 선정	자체평가영역 및 범위 설정	8월	자체평가위원회
	자체평가 영역별 세부 항목 설정		
	자체평가 항목별 체크리스트 확정		
자체평가 실시	각 부서별 자체평가 및 체크리스트 작성	9월	각 부서
	각 부서별 자체평가 결과 산출		
결과 확인 및 점검	각 평가 영역(부서)별 지표 점검	10월	자체평가TFT
	자체평가 결과 비교·분석		
결과보고서 작성	자체평가 결과보고서 작성	11월	자체평가TFT
대학정보공시	자체평가 보고서 공시	12월	평가인증센터

Ⅲ. 자체평가 범위, 영역, 항목 등

1. 자체평가 영역

- 기관평가인증 대학은 인증 유효기간 내에서 지속적으로 인증기준을 유지 또는 충족하고 있는 지에 대한 사후점검을 실시 함.
- 우리대학교는 2015년 사후 점검 실시 대상이며, 이에 대비하고자 「2014년 자체평가의 기준을 기관평가인증 기준과 동일하게 구성」 하였음.



2. 자체평가 자료 범위

시행연도	평가자료 기본 범위
2014년	2013년 3월 ~ 2014년 현재 (13학년도 및 14학년도)
2015년 (사후점검)	2013년 3월 ~ 2015년 2월 (13학년도 및 14학년도)

3. 기준별 평가요소 및 담당부서 현황

기준	세부기준	평가요소	담당부서
기준1 대학의 사명과 발전계획	1.1 사명과 교육목표	<input type="checkbox"/> 1.1.1 대학의 사명	기획예산팀
		<input type="checkbox"/> 1.1.2 대학의 교육목표	
	1.2 특성화 및 발전계획	<input type="checkbox"/> 1.2.1 특성화 및 발전계획의 수립	
		<input type="checkbox"/> 1.2.2 특성화 및 발전계획의 평가	
기준2 교육	2.1 교육과정	<input type="checkbox"/> 2.1.1 교육과정과 교육목표	학사운영처
		<input type="checkbox"/> 2.1.2 직업교육과정 개발 및 운영	
		<input type="checkbox"/> 2.1.3 학사제도 개선	
		<input type="checkbox"/> 2.1.4 현장중심 전공교육	
		<input type="checkbox"/> 2.1.5 전공심화교육(적절성)	
		<input type="checkbox"/> 2.1.6 직업기초 교양교육	
	2.2 교수·학습	<input type="checkbox"/> 2.2.1 교수·학습지원	학사운영처
		<input type="checkbox"/> 2.2.2 직업기초 및 기초학습능력 향상 지원	
	2.3 학사관리	<input type="checkbox"/> 2.3.1 학사관리 규정	학사운영처
		<input type="checkbox"/> 2.3.2 학생 선발 절차 및 방법	
		<input type="checkbox"/> 2.3.3 성적평가의 신뢰성	
	2.4 교육성과	<input type="checkbox"/> 2.4.1 졸업생 취업(률)	산학협력처
		<input type="checkbox"/> 2.4.2 교육만족도	학사운영처
		<input type="checkbox"/> 2.4.3 신입생 충원(률)	
		<input type="checkbox"/> 2.4.4 재학생 충원(률)	
	2.5 평생교육	<input type="checkbox"/> 2.5.1 평생교육 지원 조직	평생교육원
		<input type="checkbox"/> 2.5.2 평생교육프로그램 운영 관리	평생학습처
	기준3 산학협력	3.1 산학협력 교육활동	<input type="checkbox"/> 3.1.1 산학협력활동 지원 체제
<input type="checkbox"/> 3.1.2 산학협력 성과와 개선			
3.2 취업지원 활동		<input type="checkbox"/> 3.2.1 취업지원체제	
		<input type="checkbox"/> 3.2.2 취업지원 프로그램의 계획과 평가	
3.3 현장실습		<input type="checkbox"/> 3.3.1 현장실습교육 지원체제	
		<input type="checkbox"/> 3.3.2 현장실습교육 프로그램 평가 및 개선	
기준4 학생	4.1 학생지원 체제	<input type="checkbox"/> 4.1.1 학생지원 조직 운영	학생복지처
		<input type="checkbox"/> 4.1.2 학생지원 서비스 계획 및 평가	
	4.2 학생활동 지원	<input type="checkbox"/> 4.2.1 학생회 및 동아리 활동 지원	
		<input type="checkbox"/> 4.2.2 교과 외 학생활동 지원	
		<input type="checkbox"/> 4.2.3 언론활동의 보장	
	4.3 학생복지 지원	<input type="checkbox"/> 4.3.1 학생상담	
		<input type="checkbox"/> 4.3.2 장애학생 및 다문화 가족 학생 지원	
<input type="checkbox"/> 4.3.3 복지지원			
기준5 교원	5.1 교원의 선발과 평가	<input type="checkbox"/> 5.1.1 교원 임명절차와 방법의 공정성과 투명성	학사운영처
		<input type="checkbox"/> 5.1.2 교원의 확보	
		<input type="checkbox"/> 5.1.3 교원평가	
		<input type="checkbox"/> 5.1.4 비전임 교원의 적합성	

기준	세부기준	평가요소	담당부서
	5.2 교원의 역량개발 및 복지	□ 5.21 교원 역량 개발 정책	
		△ 5.22 교원의 급여 및 복지	
	5.3 교원의 교육 및 연구	△ 5.31 교육활동	
		△ 5.32 교원 연구실적	
		□ 5.33 연구·개발 지원	
기준6 도서관 및 정보자원	6.1 도서관 및 정보자원 지원체제	□ 6.11 전담인력의 전문성	도서관 및 정보전산원
	6.2 도서관 및 정보자원 서비스개선	△ 6.12 도서관과 정보자원에 대한 재정지원	
		□ 6.21 도서관과 정보자원 서비스 계획 및 운영	
		□ 6.22 도서관과 정보자원 서비스 평가 및 개선	
기준7 경영 및 재정	7.1 리더십과 행정관리	□ 7.1.1 대학의 조직과 운영	기획예산팀
		□ 7.1.2 리더십	
		□ 7.1.3 대학의 의사결정과정	
	7.2 직원	△ 7.2.1 직원규모의 적정성	사무처
		□ 7.2.2 인사제도의 합리성	
		△ 7.2.3 직원의 급여·복지 및 역량 개발	
	7.3 재정계획	□ 7.3.1 재정운영계획 수립	기획예산팀
		□ 7.3.2 예산계획의 합리성	
		□ 7.3.3 재정자원의 다양성	
	7.4 재정운영의 합리성 과 투명성	△ 7.4.1 교육비의 환원	사무처
		△ 7.4.2 장학금	학생복지처
		□ 7.4.3 감사제도	사무처
□ 7.4.4 재정운영의 평가 및 개선			
기준8 교육시설 및 자원	8.1 물적자원 계획	□ 8.1.1 물적자원 예산 및 시행	기획예산팀
		□ 8.1.2 물적자원 계획 및 개선	
	8.2 교육 및 복지시설	△ 8.2.1 교사시설의 확보	사무처
		□ 8.2.2 교육시설의 관리·유지 및 개선	
		□ 8.2.3 학생 복지시설	
	8.3 실험실습 기자재 및 재료	△ 8.3.1 실험실습 기자재 및 재료의 지원	기획예산팀
□ 8.3.2 실험실습 기자재 및 재료의 관리		사무처	
기준9 대학의 책무와 교육개선	9.1 대학의 책무	□ 9.1.1 대학의 윤리적 책무	기획예산팀
		□ 9.1.2 대학의 사회적 책무	사무처
	9.2 교육개선	□ 9.2.1 자체평가	평가인증센터
		□ 9.2.2 지속적 교육품질 유지·개선	
기준 : 9개	기준 : 27개	평가 요소 72개	□ 정성적 평가요소 50개 △ 정량적 정성 평가요소 22개

IV. 평가결과

1. 평가결과 총괄

기준	세부기준	평가요소	판단사항	정량지표 ▲			정성 지표 □	비고
				충족 기준	자체평가 지표값	충족 여부	충족 여부	
[기준1] 대학의 사명과 발전계획	1.1 사명과 교육목표	□ 1.1.1 대학의 사명	대학의 설립목적과 연계성 있는 사명과 비전 보유 등				Y	
		□ 1.1.2 대학의 교육목표	비전달성을 위한 교육목표 수립, 구성원의 의견반영 등				Y	
	1.2 특성화 및 발전계획	□ 1.2.1 특성화 및 발전계획의 수립	비전과 교육목표 달성을 위한 특성화 및 발전계획 수립 등				Y	
		□ 1.2.2 특성화 및 발전계획의 평가	특성화 및 발전계획 추진에 따른 각 부서별 수행평가 등				Y	
[기준2] 교육	2.1 교육과정	□ 2.1.1 교육과정과 교육목표	인재양성을 위한 교육과정 수 립 및 운영지침 보유여부 등				Y	
		□ 2.1.2 직업교육과정 개발 및 운영	학과 교육과정개발 실적 및 산업체, 학생 요구 반영 등				Y	
		□ 2.1.3 학사제도 개선	다양한 형태의 학사제도 도 입 및 개선실적 등				Y	
		▲ 2.1.4 현장중심 전공교육	실습과목 시수 비율	질적평가	45.7%	Y		

기준	세부기준	평가요소	판단사항	정량지표 ▲		정성 지표 □	비고	
				충족 기준	자체평가 지표값	충족 여부		충족 여부
		□ 2.1.5 전공심화교육	학사학위 전공심화과정 설치 범령 및 인가 요건 준수 여 부 등				Y	
		□ 2.1.6 직업기초 교양교육	교양교육의 정책 및 개설교 과목의 대학의 사명과 부합 여부 등				Y	
	2.2 교수·학습	▲ 2.2.1 교수·학습지원	전공 강좌당 학생수	33.1명 이하	1학기 : 27.6명 2학기 : 26.5명	Y		
		□ 2.2.2 직업기초 및 기초학습능력 향상 지원	직업기초학습능력의 체계적 지원 및 성과와 효과의 평 가, 개선 등				Y	
	2.3 학사관리	□ 2.3.1 학사관리 규정	학사관리 제반규정 보유 및 공지 여부 등				Y	
		□ 2.3.2 학생 선발 절차 및 방법	대학의 사명과 교육목표에 부합하는 학생선발 정책 및 공정성				Y	
▲ 2.3.3 성적평가의 신뢰성		A학점 성적분포 비율	50% 이하	1학기 : 39.2% 2학기 : 42.2%	Y			

기준	세부기준	평가요소	판단사항	정량지표 ▲				정성 지표 □	비고
				충족 기준	자체평가 지표값	충족 여부	충족 여부		
	2.4 교육성과	▲ 2.4.1 졸업생 취업	건강보험 DB 취업률	55.6% 이상	70.6%	Y			
		▲ 2.4.2 교육만족도	설문조사결과	질적평가		Y			
		▲ 2.4.3 신입생 충원	신입생충원률	91% 이상	100%	Y			
		▲ 2.4.4 재학생 충원	재학생충원률	82% 이상	92.3%	Y			
	2.5 평생교육	□ 2.5.1 평생교육 지원 조직	전담부서 또는 전담인력 배치 및 전공분야 전임교수 참여여부 등					C	
		□ 2.5.2 평생교육프로그램 운영 관리	정규 학위과정과 동등한 교육의 질과 수준유지 및 기준 보유					Y	
[기준3] 산학협력	3.1 산학협력 교육활동	▲ 3.1.1 산학협력활동 지원 체제	산학협력 전담직원 1인당 학생수	적절성 평가	280명	Y			
		▲ 3.1.2 산학협력 성과와 개선	산학협력수익률	3.8%이상	9.7%	Y			
	3.2 취업지원 활동	□ 3.2.1 취업지원체제	전담인력 보유, 업무분장 및 충분한 재정적 지원 여부 등					Y	

기준	세부기준	평가요소	판단사항	정량지표 ▲		정성 지표 □	비고		
				충족 기준	자체평가 지표값	충족 여부		충족 여부	
	3.3 현장실습	□ 3.2.2 취업지원 프로그램의 계획과 평가	연간 학생 취업프로그램 보유 및 계획에 대한 평가와 환류 여부				Y		
		▲ 3.3.1 현장실습교육 지원체제	현장실습 교류업체당 재학생수	14.7명 이하	5.9명	Y			
		▲ 3.3.2 현장실습교육 프로그램 평가 및 개선	학생 및 산업체만족도	질적평가	-	Y			
[기준4] 학생	4.1 학생지원 체제	□ 4.1.1 학생지원 조직 운영	전문성이 필요한 서비스의 경우 자질을 보유한 인력배치 여부 등				Y		
		□ 4.1.2 학생지원 서비스 계획 및 평가	학생 서비스 지원 계획 보유 및 학생의 요구반영 여부 등				Y		
	4.2 학생활동 지원	□ 4.2.1 학생회 및 동아리 활동 지원	학생회 및 동아리 활동에 대한 행정적, 재정적 지원의 적절성					Y	
		□ 4.2.2 교과 외 학생활동 지원	인성, 교양 함양을 위한 프로그램 개발, 운영, 지원실적					Y	
		□ 4.2.3 언론활동의 보장	언론활동 정책 수립, 보장 및 행정, 재정적 지원, 환류 등					Y	
	4.3 학생복지 지원	□ 4.3.1 학생상담	학습 및 진로를 위한 상담체제, 적격성을 갖춘 상담인력 운영 등					Y	

기준	세부기준	평가요소	판단사항	정량지표 ▲		정성 지표 □	비고		
				충족 기준	자체평가 지표값	충족 여부		충족 여부	
[기준5] 교원		□ 4.3.2 장애학생 및 다문화 가족 학생 지원	지원정책 보유 및 편의시설 제공				Y		
		□ 4.3.3 복지지원	다양한 복지정책 개발 및 학생들의 의견수렴, 장학제도 등				Y		
	5.1 교원의 선발과 평가	□ 5.1.1 교원 임명절차와 방법의 공정성과 투명성	교원의 채용, 재임용, 승진, 해임 등의 규정 및 법령 준수여부 등					Y	
		▲ 5.1.2 교원의 확보	전임교원확보율	50% 이상	57.3%	Y			
		□ 5.1.3 교원평가	평가규정 보유 및 준수여부, 직업교육 관련 활동 반영 여부 등					Y	
		□ 5.1.4 비전임 교원의 적합성	시간강사 등 비전임교원 채용시 담당교과와 관련성에 대한 기준					Y	
	5.2 교원의 역량개발 및 복지	□ 5.2.1 교원 역량 개발 정책	16주 이상 연구년(연구학기) 또는 산업체연수 등 규정 보유					Y	
		▲ 5.2.2 교원의 급여 및 복지	등록금대비 전임교원인건비 비율	질적평가	39.6%	Y			

기준	세부기준	평가요소	판단사항	정량지표 ▲			정성 지표 □	비고
				충족 기준	자체평가 지표값	충족 여부	충족 여부	
	5.3 교원의 교육 및 연구	▲ 5.3.1 교육활동	주당수업시간(기준시수)	9시간	규정상 9시간	Y		
		▲ 5.3.2 교원 연구실적	전임교원 1인당연구실적	0.2건 이상	0.5건	Y		
		■ 5.3.3 연구·개발 지원	연구개발 촉진을 위한 시간적, 행정적, 재정적, 보상 규정보유				Y	
[기준6] 도서관 및 정보자원	6.1 도서관 및 정보자원 지원체제	■ 6.1.1 전담인력의 전문성	원활한 서비스제공을 위한 준사서 자격이상 전문인력 확보				Y	
		▲ 6.1.2 도서관과 정보자원에 대한 재정지원	학생 1인당 자료구입비	25.7천원 이상	39.9천원	Y		
	6.2 도서관 및 정보자원 서비스개선	■ 6.2.1 도서관과 정보자원 서비스 계획 및 운영	연차별 사업(지원) 계획서 보유 및 시행여부 등				Y	
		■ 6.2.2 도서관과 정보자원 서비스 평가 및 개선	시설의 서비스 평가, 개선 규정 및 환류 실적 등				C	
[기준7] 경영 및 재정	7.1 리더십과 행정관리	■ 7.1.1 대학의 조직과 운영	대학구성원의 역할에 대한 규정 및 준수여부 등				Y	
		■ 7.1.2 리더십	총장의 구체적인 비전제시 및 구성원의 의견수렴 반영 여부 등				Y	
		■ 7.1.3 대학의 의사결정과정	민주적인 절차 및 합리성 등				Y	

기준	세부기준	평가요소	판단사항	정량지표 ▲		정성지표 □		비고
				충족 기준	자체평가 지표값	충족 여부	충족 여부	
7.2 직원	▲ 7.2.1 직원규모의 적정성	직원 1인당 재학생수	73.1명 이하	55.9명	Y			
	□ 7.2.2 인사제도의 합리성	직원의 채용, 업무분장, 인사 평가, 보상 등 인사규정 보유				Y		
	▲ 7.2.3 직원의 급여·복지 및 역량 제발	등록금대비 직원인건비비율	질적평가	17.8%	Y			
7.3 재정계획	□ 7.3.1 재정운영계획 수립	재원의 효율적 운영을 위한 장·단기 재정운영계획 수립 등				C		
	□ 7.3.2 예산계획의 합리성	교육목표와 구체적인 연계성 및 구성원의 의견반영 등				Y		
	□ 7.3.3 재정자원의 다양성	재정의 안정적 확보 실적 및 수익용기본재산의 수익금 지출 등				Y		
7.4 재정운영의 합리성과 투명성	▲ 7.4.1 교육비의 환원	교육비환원율	100% 이상	138.7%	Y			
	▲ 7.4.2 장학금	등록금대비 장학금비율	10% 이상	15.5%	Y			
	□ 7.4.3 감사제도	감사제도 수립 및 대내외 공개, 운영여부 등				Y		
	□ 7.4.4 재정운영의 평가 및 개선	평가체제 및 평가, 개선실적 등				Y		

기준	세부기준	평가요소	판단사항	정량지표 ▲		정성지표 □		비고
				충족 기준	자체평가 지표값	충족 여부	충족 여부	
[기준8] 교육시설 및 자원	8.1 물적자원 계획	□ 8.1.1 물적자원 예산 및 시행	교육시설 및 기자재를 포함한 예산확보 및 배정계획서 보유 등				C	
		□ 8.1.2 물적자원 계획 및 개선	성과평가 및 개선 실적 등				Y	
	8.2 교육 및 복지시설	▲ 8.2.1 교사시설의 확보	교사시설 확보율	100% 이상	121.6%	Y		
		□ 8.2.2 교육시설의 관리·유지 및 개선	교육시설을 관리, 유지, 개선을 위한 규정보유 및 반영실적 등				Y	
		□ 8.2.3 학생 복지시설	교육시설을 설치·유지하기 위한 규정 및 보건실, 복지시설 등				Y	
	8.3 실험실습 기자재 및 재료	▲ 8.3.1 실험실습 기자재 및 재료의 지원	학생 1인당 실험실습비	157.1천원 이상	449.6천원	Y		
		□ 8.3.2 실험실습 기자재 및 재료의 관리	관리·유지·개선에 대한 규정 및 상시 활용 가능 하도록 관리여부				Y	

기준	세부기준	평가요소	판단사항	정량지표 ▲			정성 지표 □	비고
				충족 기준	자체평가 지표값	충족 여부	충족 여부	
[기준9] 대학의 책무와 교육개선	9.1 대학의 책무	□ 9.1.1 대학의 윤리적 책무	총장, 구성원의 직무수행관련 윤리규정 제정 및 투명경영 등				Y	
		□ 9.1.2 대학의 사회적 책무	대학 특성을 고려한 사회봉사 정책 및 구성원참여, 행·재정 지원				Y	
	9.2 교육개선	□ 9.2.1 자체평가	자체평가 수행 실적, 개선방안 및 결과의 구성원 공유, 공개 등				Y	
		□ 9.2.2 지속적 교육품질 유지·개선	교육품질 유지·개선을 위한 경영시스템 구축 및 지속노력 등				Y	
기준 : 9개	세부기준 : 27개	평가 요소 72개	□ 정성적 평가요소 50개				46개 충족	4개 보완
			▲ 정량적 정성 평가요소 22개			22개 충족		

2. 지표별 평가결과

기준

1. 대학의 사명과 발전계획

1) 평가 및 분석결과 요약

- 대학의 사명은 건학이념과 대학헌장을 계승하여 중장기 발전계획에서 명확히 규정하고 있으며, 비전은 직업교육 특성화대학, 산학협력 중심대학 그리고 평생교육 선도 대학 달성실현이 가능하도록 중장기발전계획에서 명확히 규정하고 있음.
- 비전과 교육목표 및 세부 추진 전략을 제시, 대학 사명과 비전달성을 위한 학과 및 행정부서의 발전계획을 수립하여 일관성 있는 체계를 구축하고 있음.
- 대학의 사명과 비전을 포함한 발전체계를 명확하게 인지할 수 있도록 대학 홈페이지에 게시하고 있으며, 현수막, 전자게시판 등 다양한 방법을 통해 구성원과 공유하고 있음.
- 대학의 사명과 비전을 구체화하기 위해 학칙에 규정된 교육목표를 보다 구체적으로 세분화 하여 4대 교육목표를 실천지표로 설정하고, 중장기 발전계획 및 부서, 학과발전계획을 통해 구체화 함.
- 교육목표 수립을 위한 의견조사 및 교육역량강화사업의 학생만족도조사, 각종 회의를 통해 구성원의 의견을 반영 하였으며 대학평의위원회의 심의를 거쳐 이사회 승인을 받음.
- 대학의 교육목표 실현을 위해 학과 및 부서 발전계획을 가지고 있으며, 교육목표와 연계된 부서 및 학과별 목표를 수립함.
- 대학 조직체계를 기반으로 한 유기적인 협력체계 구축을 통해 교육목표 달성을 추진 중이며, 교무위원회, 대학발전기획추진단, 자체평가위원회를 두어 운영 및 평가하고 있음.
- 중장기 발전계획 수행결과 평가, 직원인사평가, 교원업적평가, 학과평가, 대학자체평가, 학생만족도 평가를 통한 교육목표 달성도를 측정하고 있으며, 개선 사항 도출 및 환류 실적을 보유 함.
- 2012년부터 대학발전 중장기계획을 수립하여 대학발전방향을 제시하고 있으며, 대학의 비전과 교육목표에 부합하는 특성화 및 장단기 발전계획에 맞는 세부 추진과제와 재정계획을 포함하여 추진함.

- 대학 중장기 발전계획에는 교육환경 개선에 따른 재정투자계획, 대학 정보화 계획에 따른 재정투자계획, 학과발전 및 특성화 계획에 따른 재정투자계획 및 연도별 재정 투자계획이 포함 되어 있음.
- 특성화 및 장단기발전계획을 정보공시 홈페이지에 게시 및 부서, 학과 배포를 통하여 공유하고 있음.
- 부서 평가, 학과평가 제도 및 대학 주요 성과지표 평가를 통해 특성화 및 장단기 발전계획 추진에 따른 평가체제를 갖추.
- 대학발전기획추진단, 자체평가위원회를 통해 대학발전 주요 지표 및 기관인증평가 22개 평가지표를 정기적으로 평가 하고 있으며, 평가인증센터를 통해 부서 및 학과로 결과를 통보하고 있음.
- 특성화 및 장단기 발전계획에 대한 평가시스템을 구축하고, 주기적인 평가를 통하여 그 결과를 교육 및 대학운영 전반에 반영하고 있음. [평가인증센터 신설, 교육환경개선(기숙사 신축), 산학협력처 신설, 현장실습지원센터 신설 등] 또한 교육목표의 부서별 세부지표에 대한 제고방안, 향상방안, 분석결과 등을 통해 주기적으로 문제점 및 원인 분석 활동을 하고 있음.

2) 우수 및 개선계획

◇ 우수부문

- 대학의 사명은 건학이념에 의거하여 비전과 교육목표를 반영하고 있으며, 발전계획 수립은 구성원의 의견을 충분히 반영함.
- 비전과 교육목표 및 세부 추진 전략을 제시하여 대학 사명과 비전 달성을 위한 일관성 있는 체계를 구축하고 있음.
- 대학 조직체계를 기반으로 한 유기적인 협력체계 구축을 통해 교육목표 달성을 추진 중이며, 다양한 평가를 통해 지속적으로 개선하고 있음.
- 대학의 비전과 교육목표에 부합하는 특성화 및 장단기 발전계획 수립시 구성원의 의견을 반영하였으며, 적법한 절차에 의해 대학평의원회 심의와 재단 이사회의 승인을 획득함.
- 대학발전 주요 지표 및 기관인증평가 22개 평가지표를 정기적으로 평가 하고 개선하여 대외 경쟁력을 가짐.
- 다양한 평가에서 도출된 개선 사항을 교육 및 대학 운영 전반에 반영함.

◇ 기타의견

- 대학의 사명과 비전은 홈페이지 및 학내의 게시판 등을 통해 구성원들에게 잘 홍보되고 있지만 대학 사명 선언문에 대한 홍보가 부족하여 대학 요람 게시와 대학 홈페이지 게시 등의 필요성이 있음.
- 대학 요람에 대학 교육 목표 및 실천지표는 잘 명시되어 있으나 인재상이 명시되지 않아 대학 요람을 통하여 전 학생에게 인지할 수 있도록 게시가 필요함.
- 대학 발전계획의 평가 및 개선 계획 도출을 담당하는 대학발전위원회가 있으나 활동이 미미하여 이에 대한 위원회 활동을 강화하거나, 부총장 산하에 대학발전기획추진단의 역할 증대 및 기능 개선이 요구됨.
- 대학의 특성화 및 장단기 발전계획에 의한 예산 수립시 충분한 교비 재원이 확보되지 않아 국고 지원에 의한 예산반영 의존도가 높아지고 있어 등록금 인상 등 다양한 재원 확보 방안이 요구됨.
- 특성화 및 장단기발전계획이 대학정보공시로 게시되고 있으나 대학 홈페이지에는 특성화 및 장단기발전계획 요약본만 게시되어 있어 전문에 대한 게시가 필요함.
- 재정지원 사업 평가에 요구되는 대학의 주요 지표에 대한 평가 및 환류 실적은 있으나 부서별, 학과별 발전계획에 대한 종합평가를 확대 시행 할 필요가 있음.

1) 평가 및 분석결과 요약

- 대학의 사명 및 교육목표와 산업체가 요구하는 인재를 양성하기 위하여, 관련 규정에 근거하여 교육과정 정책을 수립·운영하고 있으며, 재학생, 졸업생 및 산업체의 교육 수요를 반영하여 교육과정 개발과 학사제도를 개선하고 있음.
- 대학은 대학의 교육목표 및 학과의 교육목표에 부합하는 교육과정 개발을 위하여, 교육과정운영규정에 따라 교과과정심의위원회를 두고 교육과정에 대한 심의를 진행하고 있으며, 대학평의위원회의 자문을 통해 교육과정을 편성·운영하고 있음.
- 학과에서는 학생이 달성해야 할 교육목표를 구체적으로 제시하고 교육과정에 반영하고 있으며, 대학의 교육목표에 부합되도록 전공 및 교양 과목을 운영하고 있음.
- 교육과정운영규정의 교육과정편성 시 고려사항, 교육과정 및 교과목 변경 편성지침의 교육과정 방향 및 개발절차 등에서 수요자(재학생, 졸업생 및 산업체)의 요구를 반영하도록 되어 있으며, 또한 교육과정에 대한 수요자만족도 조사를 주기적으로 실시하여 평가결과를 반영하고 있음.
- 대학은 교육과정개발을 위하여 2012년 14개학과 6,000천원, 2013년 4개학과 3,100천원, 2014년 13개학과 NCS기반 교육과정 개발 155,000천원, 2015년에는 12개학과를 대상으로 NCS기반 교육과정 개편 및 운영 등 교육과정의 지속적인 개선을 위하여 노력하고 있음.
- 재학생의 취업역량 제고를 위하여 산업체가 요구하는 현장중심 실습교과목을 매년 개설 운영하고 있으며, 학생들의 추가 교육수요를 반영하여 정규과정 이외에도 교육역량강화사업, 특성화사업, LINC사업 등을 통해 취업핵심역량강화를 위한 한림INO 교육트랙을 운영하고 있음. 또한 재학생, 졸업생 및 산업체를 대상으로 교육만족도 조사를 실시하여 만족도 제고를 위해 노력함.
- 전공교과목에 대한 평균 강좌당학생수는 2013학년도에 27명 수준으로 양호하며, 2014학년도 2학기부터 시행하고 있는 NCS기반 교육과정과 관련된 실기 수업은 30명 내외인 경우 분반 운영하여 실시함으로써 전공실기교과에 대한 강좌당학생수는 효과적인 실습환경을 위한 대학의 노력으로 감소할 것으로 예상됨(전공강좌당학생수 인증기준 : 33.1명 이하).
- 교과목별 교수의 강의평가를 실시하여 그 결과를 개별 교원에 결과를 통보하고, 교

원의 업적평가에 반영하여 강의의 질적 제고 노력 및 지속적인 유지 관리로 교육 환경변화에 적극 대응하고 있음.

- 교수·학습지원, 직업기초 및 기초학습능력 향상 지원 평가항목에 대한 만족도조사를 실시한 결과 기대수준을 충족하고 있고, 전체적으로 볼 때 교수학습 지원체계는 교수·학습 역량을 개선하고, 직업기초 및 기초학습능력 향상 지원 프로그램은 대학의 교육 및 학습의 질과 수준을 향상시키는 것으로 판단됨.
- 학생의 교육목표 달성을 위하여 교육과정의 개정·폐지 및 학생의 학적변동 등 재학 중에 발생하는 모든 상황에서의 학점인정, 성적평가, 학위수여, 학생 정보보호 등 학사 전반에 대한 학사관리규정을 갖추어 상시 공지하여 안내하고 있음.
- 대학은 성적 인플레이션을 방지하고 엄격한 기준을 통하여 대학의 성적 신뢰도를 높이기 위하여 2011학년도부터 교양과목에 한해 학점지수를 관리하는 방안을 도입하여 운영하고 있으며, 교양과목에 한하여 A학점이상 30%, B학점이상 70%를 초과할 수 없도록 학칙을 변경하여 상위학점에 치중하는 문제점을 해결하였으며, 2014학년도부터는 전체교과목(산업체위탁교육 및 학사학위 전공심화과정 제외)에 적용하여 2014년 1학기에는 32.8%(현재값)로 대학 교육의 질 제고에 노력하고 있음(성적분포 비율 인증기준 : 50% 이하).
- 대학은 취업 지원기능 강화와 현장중심에 맞는 인재양성 등 더욱 적극적이고, 다각적인 노력으로 급변하는 취업환경 변화에 대처하고 있음.
- 교육만족도 제고를 위하여 규정과 절차에 따라 주기적으로 평가 및 개선을 실시하고 있으며, 재학생 만족도조사를 통해 교수·학습지원에 대한 교육만족도 뿐 만 아니라 대학 생활 전반에 걸친 실태조사를 하여 대학의 정책과 계획 수립에 적용함.
- 신입생 유치를 위한 홍보 전략 수립 및 운영, 국고지원 사업을 통한 교육역량강화, 취업핵심역량강화, 장학금 혜택 등의 장점을 효과적으로 홍보하고 있음.
- 재학생 충원 성과제고를 위하여 지도교수 상담 및 상담센터를 통해 학생 개개인을 상담한 결과와 교육만족도 조사결과를 분석하여 학사제도에 반영하고 있으며, 기초학습 능력 향상교육 및 장학금 수혜 기회증대, 해외어학연수 등 지속적으로 학사제도를 개선하여, 2012년 재학생충원율 89.7%, 2013년 90.1%, 2014년 92.3% 등 점차적으로 향상되어지고 있음(재학생충원율 인증기준 : 82% 이상).
- 대학의 평생교육 역사에 비해서 타 대학보다 폭넓은 기능과 역할을 수행하고 있음. 즉 대학부설 평생교육원 설치와 더불어 대학본부에 평생학습처를 두고 각각 평생교육을 분야별로 나누어 기능과 역할을 매우 우수하게 수행하고 있음.

2) 우수 및 개선계획

◇ 우수부문

- 대학의 사명 및 교육목표와 학생의 학습목표를 달성하기 위해서 교육 수요자의 요구를 파악하여 교육과정과 학사제도에 반영하고 개선·유지하고 있으며, 2006년 학사제도개선 시범 전문대학으로 지정되면서, 현장실습을 강화하는 교육과정의 일환으로 현장실습 8학점제를 도입하여 현재까지 지속적으로 운영하고 있으며, 2015학년부터는 전사적으로 대학전체학과에 적용하여 운영할 계획임.
- 2014학년도에 실시한 교원양성학과 평가 결과에서 유치원정교사 A등급(유아교육과), 실기교사 4개학과 PASS(관광외식조리과, 레저스포츠과, 식품영양과, 아트앤디자인과) 등 우수한 성적을 달성하였음.
- 특히 내실 있는 현장교육을 위해 산업체 CEO 및 전문가를 위촉하여, 현장실습 전담교수제를 운영하여 수요자 중심의 직무교육을 실시하고 있음.
- 산업체 및 학생의 요구를 반영한 수요자중심의 교육을 위해 정규과정 이외에도 교육역량강화사업, 특성화사업, LINC사업 등을 통해 다양한 현장학습 교육 및 비교과 교양교육을 실시하고 있음.
- 2012년~2014년 교육과학기술부 산학협력 선도 전문대학(LINC) 육성사업에 선정됨으로서 보다 내실 있는 현장중심의 교육을 실현할 수 있는 계기를 마련함.
- 대학은 학사제도개선을 위하여 3S-직무중심형 교양프로세스를 구축하여 자기동기, 자기계발, 자기관리, 자기직무연계를 통하여 자기주도적 학습효과를 위하여 적극적으로 노력함.
- 취업률 제고를 위한 그린 마일리지 장학금 시행제도를 실시하여, 기초학습능력을 인증 받는 학생을 대상으로 장학혜택을 제공해 학습동기 및 의욕을 고취시키며, 기초 학습능력 향상 지원제도를 강화하고 있음.
- 대학은 학칙을 변경하여 성적 인플레이션을 방지하고 엄격한 기준을 통하여 성적 신뢰도를 높이고 대학교육의 질 제고에 노력함.
- 2012년도 건강보험 DB 연계 졸업생 취업률 71.6%, 2013년도 69.7%, 2014년 70.6% 등 매우 우수한 성적을 달성하였음(졸업생취업률 인증기준 : 55.6% 이상). 대학은 교육 수요자의 요구를 파악하여 지속적인 개선을 실시함으로써 취업률과 교육만족도를 제고함.
- 대학은 규정과 절차에 의해 재학생, 졸업생 및 산업체를 대상으로 교육만족도 조사를 실시하여, 교육과정 변경, 학사제도 및 시설 개선 등 전사적으로 그 결

과를 반영하고 있음.

- 신입생 유치를 위한 홍보전략 수립 및 운영, 구성원들의 노력, 국고지원사업의 장 점들을 효과적으로 홍보하여, 2012~2014학년도 최근 3년간 100% 신입생 충원율의 우수한 성과를 이루었음(신입생충원율 인증기준 : 91% 이상).
- 대학은 2011년 교과부의 대학평생교육활성화사업에 참여하여 전국에서 전문대학 2 개를 선정하는 평생학습선도대학에 선정되었으며, 대학부설 평생교육원과는 별도로 대학본부에 평생학습처를 신설하여 강원지역 성인학습자의 평생학습 기회를 확대 제공하기 위하여 춘천시, 홍천군, 화천군, 인제군, 양구군과 공동으로 평생학습 협약을 체결하고 지역주민을 대상으로 다양한 평생학습 프로그램을 운영하고 있음.
- 대학의 평생학습처에서는 2012년 4050세대를 대상으로 제2의 학사학위취득과 창업특 화형 교육서비스를 제공하는 평생학습 중심대학 육성사업을 수행하고 있으며, 또한 중소기업청이 주관하는 예비퇴직자 및 창업을 앞둔 시니어세대를 대상으로 취·창 업을 위한 강원도 유일의 시니어창업센터로 선정되어 2012년부터 현재까지 운 영하고 있음.

◇ 개선 및 권고사항

- 평생교육법 제30조(학교 부설 평생교육원시설)에 의거 본 대학 평생교육원에는 평생 교육사 1명을 채용하여야 함.(단, 의무고용이 아닌 권고사항으로 평생교육원 평가시 감점요인 발생(제26조 평생교육사의 배치 및 채용). 따라서 향후 대책방안을 수립 하여 개선 할 필요가 있음.

◇ 기타의견

- 대학의 평생교육원은 매 학기마다 40~50명 내외의 대학 특성에 맞는 다양한 강좌를 개설하고 운영함에 따라 수강생들로부터 좋은 평가를 받고 있음. 또한 대학 주변에 신홍 아파트 단지가 들어서면서 신규교육자가 계속 증가하고 있어 타 대학보다 경 쟁력 우위를 갖기 위해서는 강의실 및 실습실 공간 확보가 절실히 요구되는 시점임. 그러나 현재 전용강의실 1개(16평)로 운영함에 따라 다양한 교육과정 및 평일 주간 강좌 개설이 불가한 상태임(강좌 개설시 학과 협조를 받고 운영하고 있으나 해당학 과의 보강 및 특강, 각종 대학행사로 잦은 강의실 변경으로 수강생들의 민원소지가 있음). 따라서 향후 대책방안을 수립하여 강의실 및 실습실 공간 확충이 필요함.

1) 평가 및 분석결과 요약

- 한림성심대학교는 산학협력 활동을 지원하기 위한 조직으로 산학협력처와 별도 법인으로 산학협력단을 두고 있으며, 산학협력처 산하에 창업교육센터, 현장실습지원센터, 취업전담조직인 취업진로센터(취업지원팀), 산학협력 추진 및 2013년 98개의 산학협약 체결업체 운영관리를 위한 대외협력팀으로 구성되어 있음.
- 산학협력단에는 1행정지원팀, 2사업단(특성화사업단, WCC사업단), 1센터(창업보육센터), 11연구소(정보통신, 보건과학, 콘텐츠, 레저이벤트, 디자인, U-산업, 다문화, 관광외식경영, 한국음식글로벌, 생물소재, 지역건강발전)를 설치 운영하고 있음.
- 2012년에 현장실습 집중형 산학협력 선도 전문대학(LINC)에 선정되어 지역산업과의 연계, 산학협력 친화형 대학체제 개편, 산학협력 인프라 확충, 현장밀착형 교육과정 개편 등과 같은 선도모델을 계획 운영 중에 있으며, OPEN 현장실습 학점제, 캡스톤 디자인, 가족회사, 애로기술지도, 공동장비 활용 등의 사업을 추진하고 있음.
- 교내 산학협력 지원인력은 대외협력팀·행정지원팀 3명, 취업진로센터 및 현장실습지원센터 4명, 창업교육센터 2명, 사업단 7명(특성화 3명, LINC 2명, WCC 2명), 창업보육센터 1명, 국제교육원 3명 등 전체 20명으로 구성되어 있고 이 중 교비 인건비 지급자는 12명임(2014. 11. 1 기준).
- 연간 산학협력 계획과 운영은 대학본부 및 산학협력단 운영위원회에서 중장기 발전 계획을 바탕으로 대학실정에 맞게 연차별 산학협력 계획 및 달성 목표를 설정하고, 3개 사업단(WCC 사업단, 특성화사업단, LINC사업단)을 중심으로 운영하고 있음.
- 2013년 결산 기준 산학협력 수익률은 9.7%로 인증 기준(3.8%)을 충족하며, 2012년 지표값과 비교해 보면 약 226%의 우수한 증가를 보임.
- 대학은 학생 취업 활동을 강화하기 위해 산학협력처내 취업진로센터를 신설하고 전담인력으로 보직교수 1명, 팀장 1명, 직원 2명, 행정조교 1명, 취업지원관 1명 등 총 6명을 배치하여 취업지원정책을 수립하고 운영하며 취업역량강화를 위한 다양한 취업지원 프로그램을 지원하고 있음.
- 취업률 향상을 위해 매년 초 취업관련 부서별 운영계획서를 작성하며 이와 관련된 취업진로캠프, 취업동아리, 진로설계 I, II, 취업약정실습교육, 산학융합형 실무교육, 전공자격증취득반 등 다양한 취업지원 활동 프로그램 운영과 제도개선 및 취업촉진을 위한 각종 정책으로 취업핵심역량강화에 많은 재정 지원을 하고 있음.

- 구체적으로, 대학은 학생의 취업 활동을 강화하기 위해 취업지원 관련 예산으로 2013년 약 8.8억(전체예산 대비 2.9%), 2014년 약 12억(전체예산 대비 3.8%)으로 증액하여 취업 활동 강화에 만전을 기하고 있음.
- 다양한 취업지원 프로그램을 1학년 1학기부터 졸업 후 취업 시까지 NCS지원센터, 교육역량강화사업단, 취업진로센터와 특성화사업단, LINC사업단 및 WCC사업단에서 계획하여 자체 또는 학과에서 운영함.
- 취업지원 프로그램별 만족도 조사를 통해 프로그램의 질적 향상을 개선하고 있음.
- 취업지원 계획에 의한 수행 활동 프로그램 실시 후 학생 만족도 조사 설문지를 통해 학생 참여도, 만족도, 수행활동 실적 등을 평가하고 평가결과에 따라 교육내용 변경, 중요 프로그램 지속, 일부 프로그램 수정·축소 및 확대, 신규 프로그램 개발 등 취업지원 활동 프로그램을 개선 수정하여 환류하고 있음.
- 현장실습에 대한 지원정책은 현장실습지원센터를 중심으로 각 단계별(현장실습대상자 선정, 현장실습업체 협의 및 선정, 현장실습실시, 산업체 방문지도, 현장실습완료)로 학사운영처내 교육지원팀과 LINC사업단에서 주로 지원과 관리를 담당하고 각 학과에서 운영 시행함.
- 방학 또는 학기 중 현장실습 교육에 참여하는 학생들에게 실습비를 지급하여 교통비 및 식대비 부담을 완화하고 현장실습 교육활동을 촉진함.
- 산업체 CEO 및 실무전문가에게 1인당 300,000원을 지급하는 현장실습 전담교수 위촉을 통해 내실 있는 밀착형 현장교육을 실시함.
- 2013년 현장실습의 경우 학사학위과정 1개 학과를 포함하여 27개 전체학과에서 1,877명의 학생이 현장실습에 참여하고, 현장실습 업체 수는 중복업체를 제외한 순수 업체 수는 499개이며 현장실습 교류업체당 재학생 수는 5.9명($2,926 \div 499 = 5.9$)명으로 파악됨.
- 현학생의 안전보장과 내실 있는 현장실습을 위해 학생상해보험가입, 지도교수 순회지도비, 현장실습 전담교수비, 실습생 현장교육 지원비 등을 지급함으로써 국비와 교비를 포함하여 총계 553,205,000원을 집행함.
- 현장실습 8학점제 이상으로 운영되는 학과는 학기중 또는 1학년 겨울방학과 2학년 여름방학에 각각 4학점씩 6~8주 동안 실시하여 현장실무역량을 강화하는데 크게 기여함.
- 현장실습기간 동안 참여 학과에서는 지도교수 순회지도를 통해 산업체 및 참여학생들의 문제점과 애로사항을 점검하는 현장평가를 통해 교육 상황을 점검함.
- 현장실습이 완료되면 산업체에서는 학생평가서와 산업체 만족도 조사 설문지를 작

성하고 실습학생은 자기평가서와 학생 만족도 조사 설문지를 작성하여 현장실습일지와 함께 학과로 제출함.

- 현장실습 교육운영에 대한 주기적인 평가를 위해 각 학과에서 현장실습 참여 산업체를 방문하여 학생 현장실습 교육운영에 대한 점검 및 순회지도를 실시하며, 또한 교육역량 강화사업단에서 운영 중인 현장실습 지원 프로그램에 대한 내/외부 자체 평가결과 및 개선사항 등을 차년도 현장실습 계획 수립에 반영함.

2) 우수 및 개선계획

◇ 우수부문

- 취업지원센터를 중심으로 각 학과 및 산학협력단과의 상호 긴밀한 협력을 통해 입학 때부터 졸업 시까지 학생들에게 취업에 필요한 다양한 취업지원 프로그램을 운영함.
- 상호 긴밀한 협력을 통한 교내 취업지원체제 구축(취업지원센터 + 각 학과 + 교육역량강화사업단)과 충분한 재정적 지원을 바탕으로 다양한 취업지원 프로그램 운영과 취업핵심역량 강화를 통해 70.6 %의 취업률을 달성함.
- 학과별 현장실습 지원정책의 특징은 첫째, 산업체 CEO 및 실무전문가를 현장실습 전담교수로 위촉하여 학생들에게 더욱 강화된 밀착형 현장교육을 제공하고 둘째, 산업체 수요에 맞는 맞춤형 교육 강화를 위해 필요한 실험실습비를 지원하며 셋째, 현장직무능력 향상을 목적으로 실습생에게 실습비를 지원하고 있음.
- 전문대학 직업교육의 세계화를 위해 영어 특화 프로그램을 실시하여 학생들의 영어능력 향상과 구직 대상 영역을 세계적으로 확대할 수 있는 해외 현장실습을 통해 국제적으로 통용되는 인적자원 개발에 경주함.
- 학과별 현장실습은 순회지도, 현장실습지원 프로그램은 자체평가를 통해 주기적 평가를 실시하고 있으며 운영현장실습 교육에 대한 학생 및 산업체의 전반적인 만족도는 대체적으로 만족함을 표시함.

1) 평가 및 분석결과 요약

- 대학은 학생의 학습목표와 진로목표 달성, 원만한 대학생활을 지원하기 위한 조직을 구성하고 있으며, 학생을 지원하기 위한 조직은 교육 지원, 취업 지원, 복지 지원, 시설 지원팀이 유기적으로 연계·구축되어 있음.
- 학생 지원 조직에는 학생의 학교생활 전반에 걸친 내용들을 전문적으로 지원하기 위해 자질과 경험을 갖춘 인력을 배치하고 있으며, 지속적인 교육과 워크숍 참여를 통해 전문성을 강화하고 있음.
- 대학의 학생서비스 지원을 정책적으로 운영하기 위해 학생복지위원회를 설치 운영하고 있으며, 재학생들을 대상으로 학생지원요구사항을 조사 및 분석, 반영하여 다양한 지원 프로그램과 서비스 계획을 수립하여 제공하고 있으며, 각 지원 프로그램과 서비스 운영에 따른 만족도 및 평가를 실시하여, 개선사항을 차기년도 계획에 반영하고 있음.
- 대학은 학생자치활동과 관련한 책무와 역할을 규정하고, 이에 따라 학생자치활동 보장과 이에 필요한 충분한 시설과 행·재정적인 지원을 하고 있음.
- 대학은 학생자치기구의 요구사항을 전달받아 학생복지위원회의 심의를 거쳐 요구사항을 반영하여 지원하고 있으며, 학생회 및 동아리 활동에 대한 지원을 평가하고 개선하고 있음.
- 대학은 학생들의 인성 및 리더십, 교양 함양을 위한 교과 외 활동에 대한 지원 지침을 마련하고 있으며, 다양한 프로그램을 개발하여 행·재정적인 지원을 하고 있음.
- 대학은 학생 언론활동을 보장, 장려하고, 활성화하기 위해 언론활동 지원을 위한 교육방송국 규정과 미디어센터 규정을 마련하여 행·재정적 지원을 하고 있음.
- 대학은 학생상담을 체계적으로 지원하기 위한 학생상담실운영지침을 갖추고 상담인력의 자격과 업무에 대해 명시하고 있으며, 상담전문인력에 의해 학생들의 상담을 지원하고 있음.
- 대학은 장애학생의 지원을 위해 한림성심대학교 학칙과 장애학생특별지원운영위원회 규정을 마련하여, 행·재정적 지원을 하고 있음.
- 대학은 다문화 가족학생(유학생, 교환학생)을 위해 행·재정적 지원을 하고 있으며, 대학 내에 다문화연구소를 운영하며, 재학생뿐만 아니라, 강원도 지역의 다문화여성을 위한 교육프로그램을 운영하고 있음.

- 대학은 연간학생복지지원계획을 세우고, 학생복지 전담부서와 전담인력을 두어 학생들의 복지서비스를 증진시키고 있으며, 학생복지위원회를 통한 심의 과정을 거쳐 학생들이 다양한 복지혜택으로 만족스러운 대학생활을 영위할 수 있도록 하고 있음.
- 대학은 원거리 학생을 위한 통학편의와 학생 기숙사를 제공하여 학생복지서비스를 증진시키고 있으며, 특히 새로 완공된 신축 기숙사를 통해 학생들에게 쾌적한 환경을 제공함으로써 학습 분위기 조성.
- 대학에서는 학생들의 만족스러운 대학생활을 위하여 외부기관에 의뢰하여 학생들의 만족도 조사를 시행하고 있으며, 학생복지 지원을 확대하고 있으며, 학과와 행정부서에서 개선사항들을 최대한 반영하고 있음.
- 대학은 근로 장학 제도와 그린 마일리지 장학제도를 운영하여 정규 수업 외에 진행되는 직업교육 프로그램과 다양한 장학금 제도를 학생들에게 제공하고 있음.

2) 우수 및 개선계획

◇ 우수부문

- 학생서비스지원 계획 및 평가 지침을 제정하여 체계적인 학생지원서비스와 이에 대한 부서별 운영 계획서를 통해 정책적인 서비스를 지속적으로 지원함.
- 학생회 활동을 학생회칙에 의거 자율적으로 활동할 수 있도록 적극 보장하고 동아리 활동에 관련된 행사지원에 예산을 책정하여 학생회 활동을 전폭 지원함.
- 학생자치기구 활동 임원에 정규 장학금 외에 그린마일리지(봉사활동영역) 점수 부여로 별도의 장학금을 지원하여 학생자치기구의 활동을 지원하고 있음.
- 전공동아리와 창업동아리를 활성화시키고, 행사지원에 적절한 예산반영을 통해 학생들의 동아리 활동에 대한 동기부여와 적극적인 활동을 장려 하고 있음.
- 학생들의 다양한 교과 외 활동으로 인성리더십교육과 더불어 사회봉사 활동 참여를 적극적으로 지원함으로써 학생들의 인성함양에 힘쓰고 있음.
- 취업역량, 기초전공능력강화 프로그램과 더불어 기초 전공 능력 향상 프로그램을 실시함으로써, 우수한 학생의 자질 함양에 힘쓰고 있으며, 또한 어학연수 및 해외 인턴십 프로그램을 통해 글로벌 인재 양성에 힘쓰고 있음.
- 2012학년도 2학기부터 장애학생에 대한 체계적인 학습지원을 위하여, 교수학습지원센터에서 지원계획을 추진하고 있으며, 장애학생에 대한 전문적인 상담을 지원하기 위해 외부 전문기관과 MOU를 체결하였음.
- 대학은 한림성심대학교 온라인 경력개발시스템(H-CAP)을 두어 진로탐색, 경력관리,

- 진로상담, 채용정보에 상담과 접근을 용이하도록 하고 있으며, 신입생들의 대학생활 적응을 올바르게 파악하여 학생의 어려움을 해결해 주기 위하여 대학생활적응검사를 실시하여 지도교수와 상담이 적절한 시기에 이루어질 수 있도록 하고 있음.
- 대학은 고용노동부의 취업지원관 제도의 후속으로 취업상담실을 적극 도입하여 취업지원팀 산하에 취업상담을 적극적으로 지원하고 있으며, 우리 대학교 취업지원관은 학생들의 취업 정보와 관련된 상담 부분뿐만 아니라, 학생 경력관리에 대한 부분을 전문적으로 컨설팅하고 있음.
 - 대학의 재단병원인 한림대학교부속병원과 진료비 감면서비스를 실시하고 있음.
 - 대학은 다양한 교내·외 장학제도를 운영 중이며, 그린마일리지 장학제도의 적극적인 도입과 활용으로 학생들의 교과 외 활동들의 활성화를 도모하고 있음.

1) 평가 및 분석결과 요약

- 대학은 교원의 임면에 관한 규정을 제정하여 보유하고 이를 준수하여 공정하고 투명한 절차에 따라 교원의 채용, 재임용, 승진 등을 시행하고 있음. 특히 교원 신규채용 시 학문적·실무적 자질에 대한 평가를 실시하고 있고, 공정성, 투명성을 보장하기 위한 교원인사위원회도 적절하게 구성되어 있음.
- 대학의 전임교원 확보율이 2012학년도 재학생 기준 56.1%, 2013학년도 58.4%, 2014학년도 57.3% 등을 유지하고 있으며, 대학은 학생 정원 조정 자율화 요건(편제정원 기준 전체교원 확보율 100% 이상)을 유지하기 위하여 노력하고 있음(전임교원확보율 인증기준 : 50% 이상).
- 대학은 교원평가 관련 규정을 준수하여 교원업적 평가를 시행하고 교원업적평가위원회에서 이를 심의하고 있으며, 재임용 및 승진임용의 경우 업적평가 결과를 활용하여 교원인사위원회 및 정년보장승진임용심사위원회에서 심의하고 있음. 특히 교원평가시 교원업적평가규정시행세칙 제5조(산학협력영역의 평가기준)에 의거하여 취업지도, 기술지도, 산학협동(기술공동개발, 공동교과과정개발 등), 현장실습지도, 창업지도, 기술이전 등의 직업교육 관련 활동을 반영하고 있음.
- 대학은 담당교과와 관련된 학위와 실무경력 관련 평가기준에 적합한 자를 시간강사를 비롯한 비전임 교원으로 채용하고 있으며, 시간강사를 비롯한 비전임 교원으로 채용시 관련 규정과 절차에 따라 시행하고 교원인사위원회에서 심의하고 있음.
- 대학은 교원의 재능과 역량을 계발할 수 있도록 16주 이상의 연구년(연구학기), 산업체 연수학기, 파견교원 등과 같은 다양한 프로그램을 제공하고 있음. 특히 16주 이상의 연구년(연구학기) 프로그램은 교원연구년규정에 의거하여 매년 전임교원의 5% 범위 안에서 제공하고 있고, 이외에도 교원들에게 전공교육, 직업교육 관련 해외연수, 산업체연수, 직무연수 등 단기 직무교육 및 연수 프로그램을 제공하고 있음.
- 대학은 유능한 교원을 확보·유지할 수 있도록 비전임 교원을 포함한 교원의 급여와 복지 관련 규정을 보유하고 있음. 특히 등록금 수입 대비 교원 인건비 비율이 2012학년도에 32.96%, 2013학년도에 36.4%, 2014학년도에 39.6% 등 적정기준(등록금 대비전임교원인건비 비율 인증기준 : 30.4% 이상)을 상회하고 있음.
- 대학은 대학의 사명과 교육목표 달성을 위해 한림성심대학교학칙, 강사료지급규정 등에 교원의 주당 강의 책임시간을 9시간으로 규정하고 있음(주당수업시간 인증기준

: 12.8시간 이하). 그리고 학칙에 관한 시행세칙에 강의계획서 관련 규정을 명시하고 강의계획서 입력 및 공개 절차에 따라 매학기 학생들에게 대학홈페이지의 학생정보 시스템을 통해 강의계획서를 제공하고 있음.

- 전임교원의 연구실적(논문)에서는 2012년 0.46건(대학정보공시자료), 2013년 0.67건, 2014년 0.51건 이상 등 질적평가 판단 기준(전임교원1인당 연구실적 인증기준 : 0.2 건 이상)을 충족하였음.
- 대학은 교원의 연구개발을 촉진하기 위하여 관련 규정 및 지침을 보유하고 적절한 시간적·행정적·재정적 지원을 하며, 연구개발 수행성과에 대하여 적절한 보상을 하고 있음. 특히 학술연구조성비지급규정과 교내학술연구비지원지침에 따라 매년 교원들에게 교내학술연구비를 지원하고 있고, 교원 연구논문 지원에 관한 지침에 따라 매년 일정 예산 범위 안에서 교원들이 발표한 연구논문에 대한 보상을 시행하고 있음.

2) 우수 및 개선계획

◇ 우수부문

- 교원인사위원회 및 정년보장승진임용심사위원회 위원으로 보직자(교무위원)가 1~3명 정도밖에 포함되어 있지 않고, 계열별·성별 안배도 적절하며, 특히 전체 평교수 대표인 교수협의회장이 두 위원회에 모두 당연직 위원으로 위촉되어 있어 위원회 구성이 공정성, 투명성을 확보하고 있음.
- 교원인사규정, 교원업적평가규정, 교원업적평가규정시행세칙 등의 교원평가에 관한 규정을 표준형과 산학협력중심형으로 나누어 영역별(교육·연구·봉사·산학협력)로 상세하게 제정하고 주기적이고 체계적인 교원평가를 시행하여 재임용, 승진임용, 호봉승급, 연구년(연구학기) 대상자 선발 등에도 활용하고 있음.
- 교원연구년규정(2010년 4월 22일 제정)에 의거, 10년 이상 근무한 교원(반년 연구년 교원자격)과 15년 이상 근무한 교원(1년 연구년 교원자격) 중 신청을 받아 매년 전임 교원의 5% 범위 안에서 실시하고 있음. 2013학년도(1년 연구년 2명, 6개월 연구년 1명), 2013학년도 2학기부터 2014학년도까지 1년 연구년 1명, 2014학년도 2학기부터 2015학년도까지 1년 연구년 1명 등 교원에게 연구년(연구학기) 프로그램을 제공하고 있음. 또한 매년 교원들에게 전공과 관련된 단기 해외연수 프로그램을 제공하고 있으며, 2013학년도에는 교육역량강화사업으로 교원산업체연수(7명)를 20일간 시행하였음.

- 학술연구조성비지급규정과 교내학술연구비지원지침에 따라 2013년(15명), 2014년(10명)의 교원들에게 교내학술연구비를 지원하고 있으며, 교원 연구논문 지원에 관한 지침에 따라 매년 일정 예산 범위 안에서 교원들이 발표한 연구논문에 대한 보상을 시행하고 있음.
- 자녀장학금지급 규정에 의하여 중고교생, 대학생의 자녀를 둔 교원은 교원 임용시 자녀학자금 지급대상이며, 지급액은 중고생은 학비전액, 전문대학과 대학교는 차등 지급함. 그밖에 전임교원의 장기근속시 직원인사규정을 적용하여 30년 및 20년 근속시 금 10돈을 지급하며, 경조지급금, 평생교육원 프로그램 수강할인, 재단병원 진료비 감면, 휴양시설 이용 등 교원의 복지에 노력하고 있음.

1) 평가 및 분석결과 요약

- 도서관은 현재 사서 3명이 전담근무하고 있으며, 재학생 1,000명당 사서 직원 수는 0.6명임.
- 도서관은 정사서 자격증을 보유한 인원이 2명이고, 정보전산원은 전담인력 3명중 3명 모두 정보처리기사 자격증을 보유하고 있음.
- 2014년도 자료구입비는 총 100,000,000이며, 학생 1인당 자료구입비는 29,800원이고, 정보전산원의 경우, 2014년 정보화 예산은 222,779,000으로 정보환경 개선에 활용함.
- 도서관은 중장기 발전계획에 근거하여 2015년 이후의 자료 구입비는 현행 수준 이상을 지속적으로 유지할 계획임.
- 도서관은 2013년 6월 및 2014년 10월에 이용자 만족도 조사를 실시하고 그 결과를 분석 평가함. 이를 기초자료로 활용하여 익년도 예산편성에 반영하여 도서관 이용자들의 서비스의 질, 접근성, 활용도 등을 개선하고자 함.

2) 우수 및 개선계획

◇ 우수부문

- 연면적 3,217 m^2 의 한빛도서관은 2006년 3층 규모의 독립된 건물로 개관되어 그동안 전담인력 배치 및 지속적인 재정지원을 통해 홈페이지 개편, 디지털콘텐츠 구축, 각종 문화행사 개최 등 보다 향상된 학술정보서비스를 제공함.

◇ 개선 및 권고사항

- 정보전산원의 경우, 차세대 정보시스템 개발 및 교체시 단기간에 많은 예산이 소요되어 학교 재정계획에 압박요소가 될 수 있으므로 이에 대한 개선책이 요구됨. 따라서, 2011년 3월 기수립된 중장기 발전계획에 의거하여 대학 정보화 구축사업을 4개 분야별로 구성한 후 연도별 세부사업계획을 수립해 예산을 반영하고 이에 따라 사업을 진행함이 바람직함.

1) 평가 및 분석결과 및 요약

- 대학은 사명과 교육목표달성을 위한 조직과 직제규정, 사무분장을 갖추고 있으며, 이를 준수하고 있고, 교육환경 변화에 대응하기 위한 중장기 발전계획을 통한 총장의 비전제시가 있고 신년사, 교수연찬회 등을 통해 의견수렴 및 공유를 하고 있다.
- 대학의 의사결정과정을 위해 제위원회가 적절하게 구성 및 운영되고 있으며, 합리적, 민주적으로 진행되고 있다.
- 직원규모는 직원1인당 학생수가 55.9명으로 권장기준을 충족하고, 직원에 대한 합리적인 인사제도를 위한 인사규정, 급여규정이 있으며, 규정대로 운영되고 있고, 인사규정은 수시로 개정되고 있다.
- 직원의 급여 및 복지규정이 있으며, 등록금 대비 직원인건비비율도 2012년 16.5%에서 2013년 17.8%로 상승하였으며, 직원의 복지 및 역량계발을 위한 규정을 갖추고 있고, 규정을 준수하고 있다.
- 대학의 재정운영규정계획을 수립하고 있으며, 대학의 사명과 교육목표와 연계되어 있다. 다만, 기존 재정운용계획의 재수립을 위해 대학평의회 및 이사회의 승인이 필요하다.
- 대학의 예산 계획은 예산요구 및 편성지침에 대학의 사명 및 교육목표와 관련한 사항을 명시하고 있으며, 적절한 예산회계관련 규정이 있으며, 사립학교법, 사학기관재무회계규칙 등에 따른 절차와 일정을 준수하고 있다.
- 예산수립후 대학정보공시자료 및 홈페이지에 공개하고 있으며, 추경편성시 각종위원회 등의 적절한 절차와 일정을 지키고 있으며 홈페이지에 그 결과를 공개하고 있다.
- 2013학년도 교육비 환원율은 138.7%로 기준을 크게 상회하고 있으며, 당기잉여금도 -42.0%로 등록금산정도 적절한 것으로 판단된다.
- 등록금 의존율은 2013년에 60.7%로 전년도에 비해 증가하였으며, 등록금의 지속적인 인하로 인한 재정의 어려움을 해결하기 위해 비정규교육과정운영, 각종 재정지원사업등 다양한 재정자원 확보에 노력하고 있다.
- 기부금, 발전기금, 법정전입금 등을 통해 대학재정안정화에 노력하고 있으며, 재단의 법정전입금이상의 지원이 있으나 동일 재단 소속의 타대학에 비해 상대적으로 지원금이 낮아 개선이 필요하다.
- 교육비 환원율은 2012년 133.4%, 2013년 138.7%로 기준을 상회하며 또한 계속 증가

추세이고 장학금 지급률도 15.47%로 기준을 상회하고 있으며, 재정운영에 대한 재단 및 외부 회계법인의 외부감사도 적절히 운영되고 있으며, 그 결과도 구성원들에게 공개하고 있다. 그리고 대학평의원회 및 재단감사를 통해 재정운영을 평가 및 개선하고 있다.

2) 우수 및 개선 계획

◇ 우수부문

- 전체적으로 제규정에 맞게 합리적, 공개적으로 예산수립, 집행, 평가가 이루어지고 있으며, 교육비환원을, 장학금지급율 등 각종 정량기준이 기준 충족값을 상회하여 운영되고 있다.

◇ 개선 및 권고사항

- 7.3.1.1 재정계획운영안 재수립시 대학평의원회 및 이사회 승인 조속 추진 필요

◇ 기타의견

- 등록금의 지속적인 인하 및 동결에 따른 재정부담을 줄이기 위해 재단의 전입금을 지속적으로 확대할 필요가 있음.

1) 평가 및 분석결과 및 요약

- NCS 도입에 따른 교육시설 및 기자재확보와 유지를 위한 예산 확보 및 배정계획을 구체적으로 작성할 필요가 있으며, 예산대비 집행이 적절하게 이루어지고 있고, 각 부서의 예산 편성 및 만족도조사를 통해 사용자의 의견을 조사하고 반영하고 있다.
- 자체평가규정 및 기자재심의위원회 규정, 만족도 평가 규정을 제정 및 운영하고 있으며, 평가결과에 따른 개선실적이 있다.
- 교사확보율은 2013년도 121.1%, 2014년도 121.6%로 기준을 상회하고, 증가추세를 보이고 있으며, 교육시설의 관리, 유지, 개선을 위한 지침이 있고, 지침에 따라 운영되고 있으며 그에 따른 개선실적이 있다.
- 학생복지시설에 대한 규정과 지침이 있으며, 장애인을 위한 적절한 교육시설을 갖추고 있으며, 보건실, 체육시설 등 복지시설을 갖추고 있다.

2) 우수 및 개선 계획

◇ 우수부분

- 학생1인당 실험실습비는 449.6천원으로 기준치인 151.7천원을 크게 상회하고 있으며, 실험실습 기자재 구입에 대한 규정과 지침을 보유하고 있고 전공교육에 필요한 기자재를 보유하고 있다. 또한 기자재에 대한 유지개선에 규정이 있으며 적절하게 유지, 보수, 개선되고 있다.

◇ 개선 및 권고사항

- 8.1.1.1 교육시설 및 기자재를 포함한 물적자원의 장기적인 확보계획이 미수립되어 있으므로 조속한 계획수립이 요구됨.

◇ 기타의견

- NCS 도입에 따른 교육기자재 확충방안 수립이 필요함.

1) 평가 및 분석결과 요약

- 교원의 연구윤리를 확립하고 연구부정행위를 사전에 예방하기 위하여 연구윤리위원회 규정을 제정하여 운영하고 있으며, 학위검증위원회규정에 의거 교원의 학위에 대한 진정성과 적법성을 객관적인 절차에 따라 검증하기 위한 위원회를 운영하고 있음
- 입학사정관제운영에관한규정 제10조(역할)에 의거 입학사정관 윤리강령에 따라 업무를 수행하고 있으며, 교원인사규정 제7장(복무)에 의거 교원은 교육, 학술연구, 학생 지도에 전력을 다하고 학교발전을 위해 노력하고, 직원인사규정 제6장(복무)에 의거 직원은 창의와 성실로써 제규정 및 명령을 준수하여 맡은바 책무를 완수하고 있음
- 대학은 관할청으로부터 학생정원감축, 학생모집 정지 등 행정·재정적 제재를 받은 사실이 없으며 행·재정적인 투명성 및 윤리적 모범성 확인을 위해 이사회임원명단 및 이사회회의록, 감사보고서, 대학평의위원회 회의록, 등록금심의위원회 회의록을 공개하고 있으며, 대학정보공시를 통해서도 공시하고 있으며 또한 대학 규정집을 홈페이지에 전부 공개함으로써 구성원뿐만 아니라 일반인들도 자유롭게 열람할 수 있도록 하고 있음
- 합리적이고 투명한 의사결정을 위해 교무위원회를 비롯한 49개(2014.3.1기준) 체위원회를 운영하고 있으며, 정책결정시 일부에 집중되지 않도록 심의·의결 절차를 규정하고 있으며, 교무회의 주 1회, 팀장회의 주 1회, 학과장회의 월 1회, 전체교수회의 연 2회, 전체교원연수 연 1회를 실시하고 있음
- 자원봉사단 운영규정을 제정 및 계획하고, 연도별 자원봉사활동 계획에 의해 교직원의 자율적인 사회 봉사 정책을 실시하며 교원업적평가 영역에 봉사실적 항목을 두어 모든 교원이 의무적으로 봉사활동을 시행하고 있으며, 학생들의 경우 학점에 의한 자원봉사를 실시하고 있음.
- 고등교육법 제11조의 2, 교육부령 제21조, 우리대학교 학칙 제38조 및 자체평가규정에 의해 2년 마다 1회 이상 대학자체평가를 실시하며, 2010년 대학자체평가 실시, 2012년 기관평가인증으로 같음, 2014년 대학자체평가 실시 하였음.
- 2012년 기관평가인증 심사결과에 의해 각 부서별 개선계획 작성 및 개선 실적이 있음(수익용 기본재산 수익금의 학교운영경비 지원 개선, 방송국 장학금 확대 지급, 정보서비스 만족도조사 실시, 취업지원관 정규직전환 등)

- 우리대학 홈페이지에 자체평가의 목적, 조직, 인증기준, 평가요소 및 기준별 평가 결과 현황 및 자체평가결과보고서를 공개하여 결과를 구성원이 공유하고 있으며, 2012년 기관평가인증을 위한 자체평가 보고서를 각 부서로 배부하여 결과를 공유하였음.
- 평가인증센터에서는 2013년 기관평가인증 정량지표값을 산출하여 그 결과를 각 부서로 통보하였음.
- 자체평가규정에 의해 평가자문위원회, 자체평가위원회, 자체평가실무위원회를 구성하여 교육품질 유지·개선을 위한 자체평가를 수행하고, 이에 대한 평가 결과를 분석하여 개선하고 있음.
- 2014년 대학발전기획추진단을 신설하여 대학발전, 특성화, 각종 재정지원사업의 효율적인 운영 등에 대해 연구, 분석, 대안제시 등의 역할을 수행하고 있음.
- 자체평가규정 제8조에 의거 평가자문위원회를 교무위원회으로 구성하고 있으며, 그 기능은 자체평가에 대한 제안 및 자문 등을 실시함.
- 2012년 기관평가인증 심사결과에 따른 수익용기본재산 수익금의 학교운영경비지원은 2010년 100%에서 2011년 49.8% 감소하였으며, 이에 총장이 80%이상 지원개선 약속서를 제출하였고, 2012년 지원금은 82.3%로 상승하였음.
- 또한 2014년 일송재단 이사회보고자료(PPT)를 통해 수익용기본재산 수익금의 80%이상 학교운영경비지원에 대한 지속 필요성을 보고하였음.
- 교육품질 유지개선을 위해 매년 이사장, 총장을 비롯 교원들이 참석하는 교원 연수에 대학발전 및 주요지표에 대한 개선, 강화방안을 관련부서에서 발표하였음.
- 정량지표 산출 후 분석된 데이터에 대하여 자체평가위원회에서 논의 되며, 각 부서별 미충족 지표에 대한 개선방안을 마련하여 추진하고 있음.
- 2014년 대학 자체평가 기본계획을 평가인증센터에서 수립하여, 자체평가위원회에서 자체평가 영역 및 세부 항목을 2015년 기관평가인증 사후 점검에 대비하고자 기관평가인증 평가요소의 전체 영역으로 설정하였음.
- 각 부서에서는 매년 전년도 업무 추진 실적, 우수·개선 사례, 당해연도 추진과제별 실행계획 및 예산반영을 포함한 부서운영계획서를 작성(P-D-C-A)하여 업무를 추진하고 있음.
- 각 부서별 운영계획서를 통하여 전년도 업무 추진 실적, 우수·개선 사례, 당해연도 추진과제별 실행계획 및 예산반영 등 환류시스템(P-D-C-A)을 확인 할 수 있음

2) 우수 및 개선계획

◇ 우수부문

- 합리적이고 투명한 의사결정을 위해 교무위원회를 비롯한 49개(2014.3.1기준) 제위원회를 운영하고 있으며, 정책결정시 일부에 집중되지 않도록 심의·의결 절차를 규정하고 있음.
- 지속적인 교육품질에 대한 평가와 개선의 효율적인 운영을 위하여 2012년 평가인증센터를 신설하였으며, 사무분장규정에 의해 대학 자체평가 및 평가지표 관리, 기관평가인증 및 평가요소 관리에 관한 업무를 전담으로 수행 하고 있음.
- 각 부서별 2013년 기관평가인증 정량지표값을 산출하여 평가인증센터 데이터를 취합 관리하고 있으며, 22개 정량지표 중 기관평가인증 기준 미충족 지표인 산학협력수익률(2012년 결산기준 2.65%)에 대하여 향상방안을 마련 하였고 2013년 결산기준 산학협력수익률은 9.7%로 향상되었음.
- 각 부서에서는 매년 전년도 업무 추진 실적, 우수·개선 사례, 당해연도 추진과제별 실행계획 및 예산반영을 포함한 부서운영계획서를 작성(P-D-C-A)하여 업무를 추진 하고 있음.

◇ 기타의견

- 교직원봉사단 조직 및 규정이 있으며, 자원봉사단 운영위원회 연간운영계획이 수립 되어 있으나, 2012년 대비 2013년, 2014년 교직원 사회봉사 운영 실적 및 재정지원 실적이 감소되고 있어 자원봉사단 운영위원회를 통한 환류 및 적극적인 교직원들의 참여유도와 재정지원 확대가 필요하다고 사료 됨.
- 윤리강령, 사명선언문을 전 구성원이 공유 할 수 있도록 2015년도 대학요람 및 홈페이지에 탑재 할 필요성이 있음.

V. 자체평가 결과활용 계획

1. 평가결과 활용계획

- 평가 결과는 교육수요자의 알 권리 보장을 위하여 대학 홈페이지에 공시
- 대학발전계획 및 정책수립에 활용
- 예산편성시 선택과 집중에 활용
- 대학 조직개편, 구조조정 등에 활용
- 사후점검의 기초자료로 활용
- 정부 재정지원사업 계획 수립시 평가 결과 활용

2. 평가결과 활용방안

